

Informatiedossier

Vlaamse Werkbaarheidsmonitor loontrekkenden 2010

Brussel, september 2010



Vlaamse Werkbaarheidsmonitor loontrekkenden 2010

*Indicatoren voor de kwaliteit van de arbeid op de Vlaamse arbeidsmarkt,
evolutie 2004-2007-2010*

Een onderzoek van de Sociaal-Economische Raad van Vlaanderen – Stichting Innovatie & Arbeid

met steun van het Europees Sociaal Fonds

ESF: bijdragen tot de ontwikkeling van de werkgelegenheid door het bevorderen van inzetbaarheid, ondernemerschap, aanpasbaarheid en gelijke kansen, en door te investeren in menselijke hulpbronnen

Met dank aan:

Het Europees Sociaal Fonds voor de cofinanciering van het onderzoeksproject
Alle collega's wetenschappelijk medewerkers van de SERV / Stichting Innovatie & Arbeid die aan het project meegewerkt hebben,
de SERV administratieve ondersteuning, drukkerij en documentalisten
© bij SERV/Stichting Innovatie & Arbeid

Bij gebruik van gegevens en informatie uit deze publicatie
wordt een correcte bronvermelding op prijs gesteld.

Brussel, SERV - Stichting Innovatie & Arbeid
WD/2010/5147/223

Inhoud

De globale context van de Vlaamse werkbaarheidsmonitor	5
1. Waarom een monitor voor kwaliteit van de arbeid?	5
2. Wat wordt gemeten met de werkbaarheidsmonitor?	5
3. Hoe wordt in de werkbaarheidsmonitor de kwaliteit van de arbeid gemeten?	6
4. Wat kan je doen met de resultaten van de WBM?	6
5. Bestaan in andere landen ook dergelijke monitors?	7
Inleiding	8
Hoofdstuk 1 : Indicatoren voor de Vlaamse werkbaarheidsmonitor .	9
1. Conceptualisering van de werkbaarheidsindicatoren	9
2. Meettechniek	11
3. Grenswaarden en kengetallen voor de Vlaamse werkbaarheidsmonitor	12
Hoofdstuk 2 : Onderzoekspopulatie, survey-ontwerp, steekproef en representativiteit van de onderzoeksresultaten	16
1. Onderzoekspopulatie en survey-ontwerp.....	16
2. Organisatie van de enquête.....	17
3. Respons, kwaliteit van de respons en controle van de gerealiseerde steekproef.....	18
4. Conclusies voor de representativiteit van de werkbaarheidsmonitor 2010	19
Hoofdstuk 3 Werkbaar werk in Vlaanderen 2004-2010	20
1. Werkbaarheidsindicatoren voor de Vlaamse arbeidsmarkt 2004 - 2010	20
2. Risico-indicatoren voor de Vlaamse arbeidsmarkt 2004-2010	24
Hoofdstuk 4: Samenvatting	27
Summary.....	29
Referentielijst	31
Bijlagen bij het informatiedossier Vlaamse Werkbaarheidsmonitor 2010. Indicatoren voor de kwaliteit van de arbeid op de Vlaamse arbeidsmarkt, evolutie 2004-2007-2010.....	32
Bijlage 1: Werkbaarheidsgraad Vlaamse arbeidsmarkt 2004-2007-2010	35

Bijlage 2:	Werkbaarheidsindicatoren Vlaamse arbeidsmarkt, 2004-2007-2010.....	40
Bijlage 3:	Risico-indicatoren Vlaamse arbeidsmarkt, 2004-2007-2010	48

De globale context van de Vlaamse werkbaarheidsmonitor

1. Waarom een monitor voor kwaliteit van de arbeid?

De Vlaamse sociale partners en de Vlaamse Regering hebben er een prioriteit van gemaakt om meer mensen langer aan het werk te houden. De zogenaamde werkzaamheidsgraad moet verhogen. Dit was al afgesproken in het Pact van Vilvoorde en dit engagement is herhaald in het Toekomstpact voor Vlaanderen 2020 dat op 19 januari 2009 werd afgesloten tussen de Vlaamse Regering, de Vlaamse sociale partners en de Verenigde Verenigingen.

Het is echter niet evident dat mensen langer aan het werk zullen blijven. Het zal heel wat inspanningen vergen van de overheid, de sociale partners, maar ook van werkgevers en werknemers om deze doelstelling te bereiken. Een hulpmiddel om de doelstelling te halen is een zodanig werkklimaat scheppen dat langer werken aantrekkelijk wordt maakt. Daarom hebben de sociale partners en de Vlaamse Regering in datzelfde Toekomstpact voor Vlaanderen 2020 ook afgesproken dat zal gestreefd worden naar een verhoging van de kwaliteit van de arbeid zodat werkzaam worden en blijven voor iedereen aantrekkelijk is. Tussen 2004 en 2007 verhoogde de werkbaarheidsgraad voor werknemers van 52,3% naar 54,1%. In 2007 bedroeg de werkbaarheidsgraad voor zelfstandige ondernemers 47,7%.

In het toekomstpact voor Vlaanderen 2020 wordt de doelstelling zo geformuleerd: *“Zowel de werkbaarheid van werknemers als van zelfstandigen groeit jaarlijks gemiddeld met minstens 0,5 procentpunt. De werkbaarheidsgraad verhoogt voor werknemers daardoor tot minstens 60% in 2020, en komt voor zelfstandigen in 2020 zo dicht mogelijk bij 55%.”*

De Vlaamse Regering en de Vlaamse sociale partners hebben al met het Pact van Vilvoorde afgesproken elke doelstelling te monitoren.

De werkzaamheidsgraad is gemakkelijk te meten want we beschikken in Vlaanderen via de EAK over statistieken van het aantal tewerkgestelden. Maar om op een geobjectiveerde wijze de kwaliteit van het werk te meten was er bij het afsluiten van het Pact van Vilvoorde in 2001 een leemte. Daarom hebben de Vlaamse sociale partners en de Vlaamse Regering in 2003 aan de Stichting Innovatie & Arbeid de opdracht gegeven een instrument te maken waarmee de kwaliteit van de arbeid, de werkbaarheid kan gemeten worden. Dat is de Werkbaarheidsmonitor geworden (WBM).

De metingen van de werkbaarheidsmonitors worden mede gefinancierd door het Vlaamse Agentschap van het Europees Sociaal Fonds.

2. Wat wordt gemeten met de werkbaarheidsmonitor?

De werkbaarheidsmonitor meet vier belangrijke aspecten van arbeidskwaliteit: psychische vermoeidheid (werkstress), welbevinden in het werk (motivatie), leermogelijkheden en de

balans tussen werk en privé. Werkbaar werk houdt in dat je door het werk gemotiveerd wordt en kansen krijgt om bij te leren. Het houdt ook in dat je er niet problematisch overspannen van wordt en dat de werk-privébalans in evenwicht is.

Kwaliteit van de arbeid komt tot stand in een context waarin een hele reeks factoren een rol spelen. De werkbaarheidsmonitor kijkt naar mogelijke sleutels op de werkplek zelf om de werkbaarheid van jobs te verbeteren. Deze sleutels zijn: de werkdruk (heeft te maken met werktempo, tijdslimieten), de emotionele belasting (vooral belangrijk bij zogenaamde contactberoepen zoals verpleging, onderwijs, klantendiensten), de afwisseling in het werk, de autonomie in het werk (de mate waarin men invloed heeft op de planning en organisatie van het werk), de mate waarin men door zijn of haar directe leiding wordt ondersteund en tenslotte de arbeidsomstandigheden (veiligheids- en gezondheidsrisico's).

Het is duidelijk dat de werkbaarheidsmonitor enkel die aspecten in kaart brengt die rechtstreeks gebonden zijn aan de werkplek of functie. We zijn er ons van bewust dat ook andere arbeids- en niet-arbeidsgebonden factoren een rol spelen. Zo wordt bijvoorbeeld de werk-privébalans ook beïnvloed door de persoonlijke thuissituatie, de vrijetijdsbesteding, of is het welbevinden op het werk ook afhankelijk van loon- en arbeidsvoorwaarden. Maar deze factoren vallen buiten de scope van de monitor.

3. Hoe wordt in de werkbaarheidsmonitor de kwaliteit van de arbeid gemeten?

Voor de WBM-meting is bewust gekozen voor een anonieme schriftelijke bevraging van een representatief staal van 'werkende Vlamingen': 20.000 loontrekkenden en 6.000 zelfstandige ondernemers. De bevraging gebeurt via een schriftelijke enquête. De vragenlijst bestaat voor een groot gedeelte uit zogenaamde 'vragenbatterijen'. Een vragenbatterij is een samenhangend geheel van vragen over één aspect, bijvoorbeeld 'vermoeidheid'. De Stichting Innovatie & Arbeid heeft deze vragen (mits toelating) overgenomen uit al bestaande vragenlijsten die in binnen- en buitenland uitvoerig zijn getest op hun betrouwbaarheid en validiteit.

Er zijn al twee metingen voor werknemers uitgevoerd (2004 en 2007) en één voor zelfstandigen (2007). Al in het Pact van Vilvoorde was een volgende meting voorzien in 2010 en deze driejaarlijkse meting zal ook in het Toekomstpact voor Vlaanderen 2020 voortgezet worden (dus in 2013, 2016, 2019).

4. Wat kan je doen met de resultaten van de WBM?

De WBM is een meetinstrument. De resultaten van de WBM-metingen geven inzicht in bepaalde kenmerken van onze arbeid op regionaal en sectorieel vlak. Het uitdrukken van die kenmerken in cijfers, scores, heeft voordelen maar ook beperkingen. Belangrijkste voordeel is de vergelijkbaarheid over de verschillende metingen heen. Belangrijkste beperking is dat de complexiteit van de realiteit geconcentreerd wordt in 4 kengetallen, maar dit is eigen aan monitoring.

Het verhogen van werkzaamheid én werkbaarheid zal een inspanning vereisen van alle actoren en betrokkenen op alle niveaus. Sociale partners kunnen natuurlijk niet op alle aspecten invloed uitoefenen. Specifiek rond de kwaliteit van de arbeid zijn hun beïnvloedingsmogelijkheden evenwel directer en groter. De WBM is net op dit domein een hulpmiddel. Hij biedt aan de Vlaamse sociale partners cijfermateriaal tot nadenken over hoe kan gesleuteld worden aan de kwaliteit van de arbeid, aan een hogere werkbaarheid en daardoor aan een hogere werkzaamheid.

5. Bestaan in andere landen ook dergelijke monitors?

In zowat alle landen van de Europese Unie, maar ook ver daarbuiten worden enquêtes of metingen rond gelijkaardige thema's georganiseerd. In heel wat gevallen zijn ook daar de overheid en de sociale partners de initiatiefnemers. De Vlaamse WBM is trouwens deels samengesteld uit in het buitenland al jarenlang gevalideerde meetinstrumenten zoals de Nederlandse ARBO-monitor Werkdruk en Stress.

Ook de Europese Commissie hecht veel belang aan de thematiek van kwaliteit van de arbeid. Ze heeft er een apart agentschap voor opgericht, het European Agency for Safety and Health at Work (het OSHA in Bilbao). Op hun website <http://agency.osha.eu.int> vind je een overvloed aan verwijzingen naar metingen en monitoring-instrumenten in de Europese Unie.

Ook de European Foundation for the Improvement of Working and Living Condition (in Dublin) hecht in haar onderzoeken veel belang aan deze thematiek, zie op www.eurofound.europa.eu

Alle informatie over de Vlaamse werkbaarheidsmonitors kan je vinden op volgende website:
www.werkbaarwerk.be

Inleiding

Voorliggend informatiedossier rapporteert de resultaten van de meting van de Vlaamse werkbaarheidsmonitor 2010 en vergelijkt deze met de bevindingen van de nulmeting van 2004. Centraal staat de evolutie van de vier werkbaarheidsindicatoren (psychische vermoeidheid, welbevinden in het werk, leermogelijkheden en werk-privé-balans) en de zes risico-indicatoren (werkdruk, emotionele belasting, taakvariatie, autonomie, ondersteuning leiding, arbeidsomstandigheden).

De werkbaarheidsmonitor is het resultaat van de afspraken tussen de Vlaamse Regering en de sociale partners in het kader van het pact van Vilvoorde (21 november 2001). In dit Pact hebben de Vlaamse Regering en de Vlaamse sociale partners zich geëngageerd om op middellange termijn substantiële stappen vooruit te zetten op de weg naar meer arbeidskwaliteit. In 2005 hebben ze dit engagement bevestigd bij de actualisering van het pact (VESOC, 2005). In januari 2009 tenslotte, hebben de sociale partners, de Verenigde Verenigingen en de Vlaamse regering voor 5 domeinen 20 ambitieuze doelstellingen geformuleerd waarmee Vlaanderen haar toekomst wil voorbereiden en tegen 2020 op economisch, op sociaal en op ecologische vlak een topregio wil zijn (Pact 2020). De werkbaarheidsgraad voor werknemers wil men zien stijgen tot minstens 60% in 2020.

Om de realisatie van deze doelstelling op te volgen heeft de SERV zich geëngageerd om een driejaarlijks een werkbaarheidsmeting uit te voeren. Inmiddels werden drie metingen uitgevoerd, een nulmeting in 2004 en vervolgmeting in 2007 en de recentste meting in 2010.

De resultaten van de nulmeting en de meting-2007 zijn uitgebreid gerapporteerd in verschillende informatiedossiers, beroependossiers, sector dossiers en technische nota's.. Een aantal specifieke thema's kwamen aan bod in focussen. De lezer vindt alle informatie op de website www.werkbaarwerk.be.

Voorliggend informatiedossier is opgedeeld in vier hoofdstukken.

Het eerste hoofdstuk beschrijft op een beknopte wijze het WBM-meetsysteem. Uitgebreide rapportering hierover is te vinden in het informatiedossier van de nulmeting (Bourdeaud'hui, 2004).

Het tweede hoofdstuk beschrijft de steekproef en de respons van de WBM-metingen. De gerealiseerde steekproef 2004 en 2010 wordt op een aantal arbeidskenmerken met elkaar vergeleken. Hierover is uitgebreid gerapporteerd in de methodologische nota die te vinden is op de www.werkbaarwerk.be.

Het derde hoofdstuk levert een synthetische kijk op de evolutie van werkbaar werk in Vlaanderen in de periode 2004-2010. De werkbaarheids- en de risico-indicatoren op niveau van de Vlaamse arbeidsmarkt worden er gepresenteerd. De vastgestelde verschillen worden systematisch gescreend op hun statistische significantie.

Hoofdstuk 1: Indicatoren voor de Vlaamse werkbaar- heidsmonitor

De uitbouw van een meetsysteem voor 'werkbaar werk' is uitgebreid gedocumenteerd in het informatiedossier over de nulmeting (Bourdeaud'hui, 2004). Hieronder geven we kort een overzicht van de conceptualisering van werkbaar werk, de gehanteerde meettechniek en de bepaling van de grenswaarden en kengetallen voor de Vlaamse werkbaarheidsmonitor.

1. Conceptualisering van de werkbaarheids- indicatoren

Werkbaar werk wordt in de werkbaarheidsmonitor concreet gemaakt aan de hand van **vier centrale indicatoren**: **psychische vermoeidheid** (werkstress), **welbevinden in het werk** (werkbetrokkenheid, motivatie), **leermogelijkheden** (kansen op blijven en competentieontwikkeling) en **werk-privé-balans** (combinatie van arbeid met gezin en sociaal leven).

De **werkbaarheidsgraad** wordt bepaald door een combinatie van de vier centrale werkbaarheidsindicatoren. Hier wordt nagegaan welk deel van de Vlaamse werknemers geen werkbaarheidsproblemen signaleert (werkbaar werk) dan welk deel kampt met één of meerdere werkbaarheidsknelpunten. De werkbaarheidsgraad wordt gedefinieerd als het aandeel van de Vlaamse werknemers dat een kwaliteitsvolle job heeft op het vlak van psychische vermoeidheid, welbevinden in het werk, leermogelijkheden en werk-privé-balans.

Tabel 1 **Overzicht werkbaarheidsindicatoren Vlaamse werkbaarheidsmonitor**

Indicator	Omschrijving
Psychische vermoeidheid	de mate waarin de door psychosociale arbeidsbelasting opgebouwde (mentale) vermoeidheid recuperabel is dan wel bij werknemers leidt tot spanningsklachten en verminderd functioneren <i>(problemen met) werkstress</i>
Welbevinden in het werk	de mate waarin werknemers door de aard van de job(inhoud) werkbe- trokken zijn/blijven dan wel gedemotiveerd raken <i>(problemen met) werkbetrokkenheid en motivatie</i>
Leermogelijkheden	de mate waarin werknemers door formele opleidingskansen en de dagdagelijkse ervaring op de werkplek hun competenties al dan niet op peil kunnen houden en verder ontwikkelen i.f.v. hun inzetbaarheid op langere termijn <i>(onvoldoende) kansen op bijblijven/competentieontwikkeling</i>
Werk-privé-balans	de mate waarin de taakeisen in de werksituatie al dan niet belemme- rende effecten hebben op de handelingsmogelijkheden in de 'thuis'situatie <i>(problemen met) combinatie van arbeid met privé-leven</i>

Inzicht in achtergronden en oorzaken van werkbaarheidsknelpunten is vanuit beleidsoogpunt uiteraard relevant, zodat het aangewezen is dat de Vlaamse werkbaarheidsmonitor ook in-
zoomt op kenmerken van de arbeidssituatie en op die manier - naast de centrale werkbaar-
heidsindicatoren - een aantal **risico-indicatoren** integreert. Deze indicatoren zijn weergege-
ven in onderstaande tabel.

Tabel 2 **Overzicht risico-indicatoren Vlaamse werkbaarheidsmonitor**

Indicator	Omschrijving
Werkdruk	de mate van arbeidsbelasting vanuit kwantitatieve taakeisen, zoals werkvolume, werktempo, deadlines
Emotionele belasting	de mate van arbeidsbelasting vanuit contactuele taakeisen, inz. bij omgang met klanten (patiënten, leerlingen) of coördinatieop- drachten
Taakvariatie	de mate waarin de functie-inhoud een afwisselend takenpakket omvat en beroep doet op vaardigheden van werknemers
Autonomie	de mate waarin werknemers invloed hebben op de planning en organisatie van hun eigen werk – 'regelmogelijkheden'
Ondersteuning directe leiding	de mate waarin werknemers door hun rechtstreekse chef ade- quaat gecoacht en sociaal gesteund worden
Arbeidsomstandigheden	de mate waarin werknemers blootgesteld worden aan fysieke inconveniënten in de werkomgeving en lichamelijke belasting

Daarnaast peilt de WBM-meting nog naar een aantal kenmerken van de persoon en de arbeidssituatie. Het betreft onder meer gegevens over geslacht, leeftijd, contracttype (vast, tijdelijk), dienstomvang (voltijds, deeltijds werk), soort job, ondernemingsgrootte en sector. De exacte vraagformulering is te vinden in de methodologische nota.

2. Meettechniek

Voor het meten van de vier centrale werkbaarheidsindicatoren en de zes risico-indicatoren is geopteerd voor psychometrische schalen. De argumentatie voor het gebruik van psychometrische schalen (in plaats van enkelvoudige itemvragen) ligt in de meetnauwkeurigheid ervan.

In functie van (meet)kwaliteitsbepalingen en de haalbaarheid van de realisatie van de WBM-meting begin 2004, werd bij de constructie van de vragenlijst uitgegaan van een selectie van modules uit bestaande, gevalideerde instrumenten. Daarbij werd maximaal aansluiting gezocht bij de Nederlandse Vragenlijst Beleving en Beoordeling van de Arbeid (VBBA) een gestandaardiseerd meetinstrument dat bij onze noorderburen wordt ingezet ten behoeve van de monitoring van sectorale convenanten (Lebbink, 2002) en sinds 2003 (gedeeltelijk) ook bij de periodieke Arbeidsomstandighedenenquête van de Nederlandse overheid (Smulders, 2004). Deze enquête wordt vanaf 2005 jaarlijks georganiseerd.

Acht van de tien WBM-meetschalen werden geselecteerd uit de VBBA.

Voor drie werkbaarheidsindicatoren werden volgende schalen geselecteerd:

- **psychische vermoeidheid:** VBBA-schaal 'Herstelbehoefte'
- **welbevinden in het werk:** VBBA-schaal 'Plezier in het werk'
- **leermogelijkheden:** VBBA-schaal 'Leermogelijkheden'

Voor vijf risico-indicatoren werden volgende schalen ingezet:

- **werkdruk:** VBBA-schaal 'Werktempo en hoeveelheid'
- **emotionele belasting:** VBBA-schaal 'Emotionele belasting'
- **taakvariatie:** VBBA-schaal 'Afwisseling in het werk'
- **autonomie:** VBBA-schaal 'Zelfstandigheid in het werk'
- **ondersteuning directe leiding:** VBBA-schaal 'Relatie directe leiding'

De resterende werkbaarheidsindicatoren 'werk-privé-balans' en 'arbeidsomstandigheden' worden door de (uitgebreide) VBBA niet afgedekt. Voor de meettechnische operationalisering van deze indicatoren werd een andere oplossing gezocht. Voor de centrale werkbaarheidsindicator '**werk-privé-balans**' werd geopteerd voor de 'Survey Werk-Thuis-Interactie Nijmegen' (SWING) en meer bepaald de schaal negatieve werk-thuis-interferentie (WTI-neg) (Geurts, 2001). De risico-indicator (belastende) '**arbeidsomstandigheden**' wordt samengesteld op basis een selectie van items die in de European Survey on Working Conditions 2000 aan bod komen (Merllié, 2001 – Q11 en Q12 in de rubriek 'Fysical Environment' van de ESWC-vragenlijst).

De verwerking van de antwoorddata en berekening van schaalscores, inzonderheid de interpretatierichting van de schalen en de behandeling van de 'missing values', gebeurden conform de wetenschappelijke handleiding bij de methode (van Veldhoven, 1997). Schaalscores worden gestandaardiseerd naar de range 0-100 en dienen uniform geïnterpreteerd van gunstig (schaalscore 0) naar ongunstig (schaalscore 100). Aan de scores kan, zoals steeds bij ordinale schaalgegevens, geen absolute betekenis worden toegekend.

De validiteit en betrouwbaarheid van de instrumenten die voor de werkbaarheids- en risico-indicatoren werden gehanteerd, zijn uitgebreid beschreven in het informatiedossier van de nulmeting (Bourdeaud'hui, 2004).

3. Grenswaarden en kengetallen voor de Vlaamse werkbaarheidsmonitor

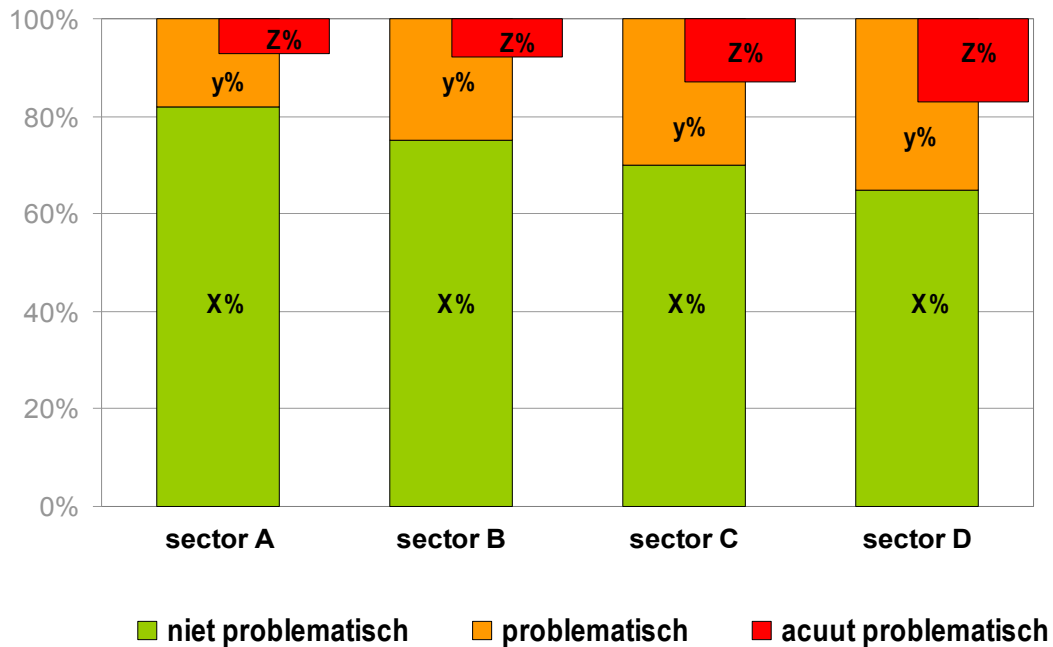
Psychometrische schalen leveren schaalscores die voor een niet-specialistisch doelpubliek vrij moeilijk te interpreteren zijn, laat staan te vergelijken. Het gebruik van kengetallen vormt hier een uitweg. Bij kengetallentechniek wordt de schaalinformatie gebruikt om binnen een onderzoekspopulatie de groep respondenten die zich in een problematische situatie bevindt, af te bakenen.

Bij wijze van voorbeeld: het kengetal voor de VBBA-schaal 'Herstelbehoefte' leert ons hoeveel werkenden binnen een onderzoeksgroep problematisch psychisch vermoeid zijn en daardoor een verhoogde kans hebben op verminderd functioneren of uitval.

Voor de WBM wordt geopteerd om met 'gelede kengetallen' te werken waarbij – naar analogie met de kleurensymboliek van een verkeerslicht – niet alleen de groep in een problematische situatie wordt afgebakend en becijferd ("oranje knipperlicht") maar daarbinnen een subgroep met acute problemen wordt bepaald ("rood alarmsigaal"). Alle kengetallen worden gepercenteerd op het totaal van de beschouwde werknemersgroep.

Grafisch ziet een sectorale vergelijking van het aandeel werknemers zonder en met (acute) psychische vermoeidheidsproblemen er als volgt uit:

Figuur 1-1 Kengetallen psychische vermoeidheid naar sector



De kracht van dergelijke kengetallen is dat ze in een oogopslag inzicht geven in de mate van voorkomen van ongewenste/problematische situaties. Kengetallen laten de ordinale informatie uit de achterliggende schaalscores intact en zijn dan ook perfect bruikbaar voor vergelijkingen tussen deelpopulaties (leeftijdscategorieën, beroepsgroepen, sectoren).

Het gebruik van kengetallen vereist dat voor de gebruikte schalen een of meerdere kritische grenswaarden worden bepaald. Een uitgebreide beschrijving van de methode die voor de werkbaarheidsmonitor werd gehanteerd is terug te vinden in het basisdossier (Bourdau'dhui, 2004). Onderstaande tabel heeft een samenvatting:

Tabel 3 **Overzicht methode bepaling grenswaarden Vlaamse werkbaarheidsmonitor**

Indicator	Methode
Psychische vermoeidheid	ijking via ROC-analyse-inschatting van het differentiële risico op uitval en ernstige vermindering van het functioneren op basis van informatie over gezondheidsklachten en absenteïsme
Welbevinden in het werk	ijking via ROC-analyse-inschatting van het differentiële risico op uitval en ernstige vermindering van het functioneren op basis van informatie over absenteïsme, verloopintentie en arbeidstevredenheid
Leermogelijkheden	ijking via ROC-analyse-inschatting van het differentiële risico op 'unemployability' van werknemers op langere termijn gebaseerd op informatie over opleiding, personeelsallocatie en jobkenmerken
Werk-privé-balans	empirische grenswaarde gebaseerd op extern onderzoek
Werkdruk	ijking via regressietechniek op basis van verhoogd risico op psychische vermoeidheid (+33% voor problematisch (oranje), +100% voor acuut problematisch (rood))
Emotionele belasting	ijking via regressietechniek op basis van verhoogd risico op psychische vermoeidheid (+33% voor problematisch (oranje), +100% voor acuut problematisch (rood))
Taakvariatie	ijking via regressietechniek op basis van verhoogd risico op het vlak van welbevinden in het werk (+33% voor problematisch (oranje), +100% voor acuut problematisch (rood))
Autonomie	ijking via regressietechniek op basis van verhoogd risico op het vlak van welbevinden in het werk (+33% voor problematisch (oranje), +100% voor acuut problematisch (rood))
Ondersteuning directe leiding	ijking via regressietechniek op basis van verhoogd risico op het vlak van welbevinden in het werk (+33% voor problematisch (oranje), +100% voor acuut problematisch (rood))
Arbeidsomstandigheden	ijking via regressietechniek op basis van verhoogd risico op het vlak van welbevinden in het werk (+33% voor problematisch (oranje), +100% voor acuut problematisch (rood))

Bij wijze van samenvatting worden de weerhouden grenswaarden voor de gehanteerde meetschalen in onderstaande tabel nog eens op een rijtje gezet.

Tabel 4 Overzicht van de WBM-meetschalen en de gehanteerde grenswaarden

INDICATOR	MEETSCHAAL	grenswaarde 'problematisch'	grenswaarde 'acuut problematisch'
WERKBAARHEIDS-INDICATOREN			
Psychische vermoeidheid	VBBA-'Herstelbehoefte'	63,64	90,91
Welbevinden in het werk	VBBA-'Plezier in het werk'	44,44	77,78
Leermogelijkheden	VBBA-'Leermogelijkheden'	75,00	91,67
Werk-privé-balans	SWING-'Werk-Thuis-Interferentie'	58,33	75,00
RISICO-INDICATOREN			
Werkdruk	VBBA-'Werktempo/hoeveelheid'	54,55	66,67
Emotionele belasting	VBBA-'Emotionele belasting'	42,86	61,90
Taakvariatie	VBBA-'Afwisseling in het werk'	61,11	72,22
Autonomie	VBBA-'Zelfstandigheid in het werk'	66,67	81,82
Ondersteuning vanuit de directe leiding	VBBA-'Relatie directe leiding'	51,85	62,96
Arbeidsomstandigheden	SERV-'Arbeidsomstandigheden'	58,33	75,00

Hoofdstuk 2: Onderzoekspopulatie, survey-ontwerp, steekproef en representativiteit van de on- derzoeksresultaten

1. Onderzoekspopulatie en survey-ontwerp

De onderzoekspopulatie voor de werkbaarheidsmeting wordt (technisch) als volgt afgebakend: de loontrekkenden, exclusief (werk)studenten¹, met woonplaats in het Vlaamse gewest, die in de vier weken voorafgaand aan de bevraging effectief arbeidsprestaties hebben geleverd.

Deze laatste voorwaarde is noodzakelijk voor een betrouwbare zelfrapportering van de jobkwaliteit. Werknemers die – omwille van ziekte, bevallingsrust, loopbaanonderbreking of tijdscrediet – gedurende de afgelopen maand niet gewerkt hebben, kunnen zich enkel door herinnering een beeld vormen van de werkbeleving met het risico op mogelijke antwoordvertekingen.

Administratieve databanken leveren ons geen informatie over de effectieve arbeidsprestaties van loontrekkenden in de afgelopen maand. Dit is een probleem dat binnen de vragenlijst zelf - via het inbouwen van filters (*WBM-vragenlijst A2 met doorwijzing naar 'pagina 9'*) - werd aangepakt.

De steekproef voor de WBM-meting is getrokken uit het DIMONA-personeelsregister. Sinds 1 januari 2003 zijn alle werkgevers verplicht tot onmiddellijke aangifte van tewerkstelling via de DIMONA-registratie. De onmiddellijke aangifte van tewerkstelling (DIMONA - '*Déclaration IMMédiate - ONmiddellijke Aangifte*') is een elektronisch bericht waarmee de werkgever de RSZ ervan op de hoogte brengt dat hij een werknemer aanwerft of dat een werknemer de onderneming verlaat. De aangifteplicht is van toepassing op alle werknemers behoudens een aantal uitzonderingen². Deze uitzonderingen kunnen voor 2004 vergelijkingen met andere gegevens zoals de RSZ/RSZPPO-statistieken voor sommige categorieën van werknemers verstoren.

Het DIMONA-personeelsregister, een momentopname van de DIMONA-databank, geeft dus een accuraat en up-to-date beeld van alle loontrekkenden op een gegeven tijdstip. Het grote voordeel van het DIMONA-personeelsregister is dat de steekproeftrekking kan plaatsvinden op basis van een zeer actuele tewerkstellings situatie (trekking op basis van de situatie 31 december, bevraging eind januari). Deze databank biedt dus een unieke kans om de steek-

¹ Een student wordt als gewone werknemer beschouwd indien hij meer dan 23 dagen werkt in het derde kwartaal of indien hij meer dan 23 dagen werkt in de drie andere kwartalen samen.

² Sinds 1 juli 2006 zijn de uitzonderingen ondermeer voor gelegenhedswerknemers in de sectoren horeca, land- en tuinbouw en de uitzendsector afgeschaft

proefuitval door veranderingen in de tewerkstellingsituatie (bijvoorbeeld: iemand wordt werkloos tussen het moment van trekking en het moment van bevraging) te minimaliseren.

Bovendien is het mogelijk de tewerkstellingsinformatie uit het DIMONA-personeelsregister via tussenkomst van de Kruispuntbank van de Sociale Zekerheid te koppelen aan recente woonplaatsgegevens. Het DIMONA-personeelsregister, gekoppeld aan de woonplaats van werknemers, geeft ons dus het gezochte populatiebestand van alle loontrekkende werknemers woonachtig in het Vlaamse gewest. Voor een uitgebreidere bespreking van de DIMONA-databank verwijzen we naar de methodologische nota (Bourdeaud'hui R., 2010).

De metingen vertrekken van een initiële steekproefomvang van 20.000 eenheden. Deze grootte van de steekproef laat toe –bij een respons van minimum 40%- met betrekking tot de WBM-kengetallen uitspraken te doen met een relatief klein betrouwbaarheidsinterval (betrouwbaarheids gordel <1%, (bij $\alpha = 0,05$). Bij een gerealiseerde steekproefomvang van minimum 8.000 eenheden kunnen we eveneens betrouwbare gegevens aanleveren voor grote sectoren als metaalindustrie, bouw, handel, transportsector, financiële sector, zakelijke dienstverlening, openbaar bestuur, onderwijs, gezondheids- en welzijnszorg (Bourdeaud'hui, 2004).

2. Organisatie van de enquête

Er werd bij het uitwerken van de enquêtestrategie ruim aandacht besteed aan een aantal responsverhogende maatregelen. Het belangrijkste element in deze responsstrategie is het opzetten van een intensieve en herhaalde communicatie met de respondenten (Dillman, 2000).

In de week van de lancering van de enquête loopt een mediacampagne met advertenties in weekbladen en (omwille van hun bereik naar de specifieke doelgroep) artikelen in syndicale periodieken.

Bij het schetsen van de doelstelling en achtergronden van de peiling, wordt in de verf gezet dat de bevraging uitgaat van de overheid, de steun heeft van alle sociale partners en kadert in het engagement van genoemde beleidsmakers om daadwerkelijk stappen te zetten op weg naar meer arbeidskwaliteit.

De communicatie naar de respondenten weert de beleidsterm 'werkbaarheidsgraad' en gebruikt algemene gekende begrippen als 'kwaliteit van werk en leven' of 'welzijn en stress op het werk'.

De directe benadering van de respondent verloopt via 3 communicatiemomenten: de verzending van de introductiebrief met vragenlijst; het toesturen van een herinneringskaartje na 1 week; een rappelzending met vragenlijst na 3 weken.

Om vragen en bemerkingen van respondenten op te vangen wordt een helpdesk georganiseerd via de 1700 lijn (voorheen Vlaamse Infolijn).

Ook aan de opmaak van de vragenlijst wordt de nodige (responstechnische) zorg besteed. De vragenlijst wordt bewust beknopt gehouden (8 pagina's, invultijd van ongeveer 15 minuten) om de drempel tot medewerking te verlagen en het afbreukrisico (afhaken bij het invullen van de enquête) te minimaliseren. De duidelijkheid van de vraagstelling werd via proef-enquêteering bij respondenten uit diverse sociaal-economische milieus uitgetest. Tenslotte was er ook aandacht voor een professionele lay-out en druktechnische vormgeving van vra-

genlijst en begeleidende brieven als stimulans tot medewerking aan het onderzoek. Een model van vragenlijst en begeleidende brieven is opgenomen in de methodologische nota (Bourdeaud'hui R., 2010) en is beschikbaar op de website www.werkbaarwerk.be.

Een ander belangrijk element in de responsstrategie is de maximale invulling van de anonimiteitwaarborg t.a.v. de respondent. Uiteraard wordt die anonimiteit waterdicht gegarandeerd door de steekproeftrekking en de verzending van de enquêteformulieren via de Kruispuntbank van de Sociale Zekerheid.

3. Respons, kwaliteit van de respons en controle van de gerealiseerde steekproef

Zowel de WBM-2004, de WBM-2007 en de WBM-2010 halen met resp. 60,6%, 53,3% en 48,62% een netto-responspercentage dat ruim het vooropgestelde streefcijfer van 40% overtreft. Deze hoge respons heeft o.i. niet alleen te maken met het vertrouwenwekkende karakter van de initiatiefnemer van de bevraging (de Vlaamse overheid en meer concreet de SERV) en met de professionele aanpak van de peiling, maar geeft ook aan dat de doorsnee Vlaamse werknemer de bevroegde werkbaarheids-thematiek als een relevant onderwerp inschat en begaan is met de kwaliteit van de (eigen) arbeid.

De enquêtes zijn doorgaans goed ingevuld. Voor de drie metingen zijn meer 50% van de enquêtes volledig ingevuld en meer dan 85% van de enquêtes hebben een item-repons van meer dan 90%. De vastgestelde 'item non-repons' heeft vooral te maken met een (bij schriftelijke bevragingen) gekend technische probleem van volledig blanco pagina's ten gevolge van het te snel doorbladeren van het enquêtebundel bij het invullen van de vragenlijst.

Een hoge respons is een belangrijke stap in de richting van representativiteit, maar garandeert die uiteraard nog niet. Een uitgebreide non-responsanalyse is omwille van de strikte privacyregels die de Kruispuntbank Sociale Zekerheid hanteert niet mogelijk gebleken. Een vergelijking van de initiële en de gerealiseerde steekproef laat wel toe een beperkte analyse te maken naar leeftijd en geslacht. Deze analyse is terug te vinden in de methodologische nota (Bourdeaud'hui R., 2010). Hieruit blijkt een hogere deelnamebereidheid van vrouwen en lichte ondervertegenwoordiging van de jongeren. Toch werd besloten de resultaten niet te wegen. De reden hiervoor is dat het over minimale afwijkingen gaat en dat verschuivingen door weging de kengetallen voor de WBM-indicatoren niet of slechts marginaal zouden beïnvloeden. Een tweede (pragmatische) reden is dat de officiële statistische gegevens die ons een correct beeld van de specifieke WBM-populatie kunnen verstrekken, niet voorhanden zijn en dus de weging op zich extra fouten kan teweegbrengen. We konden ook vaststellen dat de verschuivingen in de gerealiseerde steekproef 2004, 2007, 2010 grotendeels in de lijn liggen van de arbeidsmarktevoluties.

In de rand van de responsanalyse naar sector kan nog opgemerkt worden dat, als gevolg van het hoge responspercentage, een groter aantal sectoren de (voor deelpopulatie-analyses) vooropgestelde minimale steekproefomvang (N=300) bereiken. Op die basis kunnen WBM-indicatoren worden gemaakt voor de metaalindustrie, de chemie, de bouwsector, de handel, de transportsector, de financiële sector, de zakelijke dienstverlening, het openbaar bestuur, het onderwijs en de gezondheids- en welzijnszorg. Bij een beperkte versoepeling van deze minimumdrempel (N=200) komen bovendien de voeding, de horeca, de textiel en de post- en telecommunicatiesector in aanmerking voor dergelijke analyses. Voor de textiel- en confectiesector is het aantal waarnemingen in 2007 en 2010 minder dan 200 (n=

resp. 182 en 124). Toch worden ook deze sectorcijfers gegeven, om de vergelijking met 2004 te vervolledigen. Dit is ook zo voor de horeca in 2010 (n=157)

4. Conclusies voor de representativiteit van de werkbaarheidsmonitor 2010

De WBM-meting realiseert een voor een schriftelijke peiling behoorlijk responsresultaat. Bovendien blijkt de invulqualiteit van vragenlijsten, waarop de definitieve dataset gebaseerd werd, meer dan bevredigend.

De controles op de vanuit het DIMONA-personeelsregister toegeleverde initiële steekproefbestand brachten geen grote afwijkingen aan het licht. Er werd besloten de vastgestelde afwijkingen niet door weging te corrigeren. De reden hiervoor is dat het over minimale afwijkingen gaat en dat verschuivingen door weging de kengetallen voor de WBM-indicatoren niet of slechts marginaal zouden beïnvloeden.

Een tweede (pragmatische) reden is dat de officiële statistische gegevens die ons een correct beeld van de specifieke WBM-populatie kunnen verstrekken, niet voorhanden zijn en dus de weging op zich extra fouten kan teweegbrengen. We konden ook vaststellen dat de verschuivingen in de gerealiseerde steekproef 2004/2007/2010 grotendeels in de lijn liggen van de arbeidsmarktevoluties.

Op basis van al deze elementen kan dan ook besloten worden dat de onderzoeksresultaten van de werkbaarheidsmonitor een representatief beeld bieden van de (werkbaarheids)situatie van de loontrekkenden op de Vlaamse arbeidsmarkt.

Hoofdstuk 3 Werkbaar werk in Vlaanderen 2004-2010

1. Werkbaarheidsindicatoren voor de Vlaamse arbeidsmarkt 2004 - 2010

Werkbaar werk wordt in de werkbaarheidsmonitor concreet gemaakt aan de hand van vier centrale indicatoren: 'psychische vermoeidheid' (werkstress), 'welbevinden in het werk' (werkbetrokkenheid, motivatie), 'leermogelijkheden' (kansen op blijven en competentieontwikkeling) en 'werk-privé-balans' (combinatie van arbeid met gezin en sociaal leven).

In tabel 3.1 en figuur 3.1 worden de percentages van de WBM-metingen 2004, 2007 en 2010 op een rijtje gezet. Daarbij wordt de Vlaamse arbeidsmarktpopulatie ingedeeld naar het aandeel werknemers dat zich voor het betrokken werkbaarheidsaspect al dan niet in een problematische situatie bevindt. De categorie 'acuut problematisch' is een subgroep binnen de groep 'problematisch' maar wordt eveneens gepercenteerd op de volledige arbeidsmarkt populatie. Dit rapporteringsschema voor de WBM-indicatoren zal consequent binnen dit rapport gevolgd worden.

Tabel 5 Werkbaarheidsindicatoren voor de Vlaamse arbeidsmarkt 2004 - 2010

werkbaarheidsindicatoren	niet problematisch				problematisch				acuut problematisch			
	2004	2007	2010	04vs10	2004	2007	2010	04vs10	2004	2007	2010	04vs10
	%	%	%		%	%	%		%	%	%	
psychische vermoeidheid	71,1	71,2	70,2		28,9	28,8	29,8		10,2	9,7	9,4	
welbevinden in het werk	81,3	81,9	83,4		18,7	18,1	16,6		8,0	7,9	7,5	
leermogelijkheden	77,4	80,1	81,8		22,6	19,9	18,2		8,4	7,3	6,6	
werk-privé-balans	88,2	89,2	89,4		11,8	10,8	10,6		3,1	2,4	2,3	

Leeswijzer: gele inkleuring wijst op een significante (Pearson) χ^2 ($p \leq 0,05$) en dus een statistisch betekenisvol verschil.

Figuur 3-1 Werkbaarheidsindicatoren voor de Vlaamse arbeidsmarkt 2004 – 2010



Leeswijzer: acut problematisch (de verschoven rode blokjes in elke indicatorbalk) is een subgroep binnen de categorie problematisch (oranje zone), maar wordt gepercenteerd op de totale onderzoekspopulatie

Voor psychische vermoeidheid behoren in 2010 70,2% van de werknemers tot de niet problematische categorie, 29,8% tot de problematische categorie en 9,4% tot de acut problematische categorie. In 2007 was dat respectievelijk 71,2%, 28,9% en 9,7% en in 2004 ging het om 71,1%, 28,9% en 10,2%. De daling tussen 2004 en 2010 voor de acut problematische groep is statistisch significant.

Voor welbevinden in het werk behoren in 2010 83,4% van de werknemers tot de niet problematische categorie, 16,6% tot de problematische categorie en 7,5% tot de acut problematische categorie. In 2007 was dat respectievelijk 81,9%, 18,1% en 7,9% en in 2004 ging het om 81,3%, 18,7% en 8%. Voor de categorieën ‘problematisch’ en ‘niet-problematisch’ zijn de verschillen tussen 2007/2010 en 2004/2010 significant. Tussen 2004 en 2010 is het aandeel ‘problematisch’ met 2,1 procentpunt gedaald.

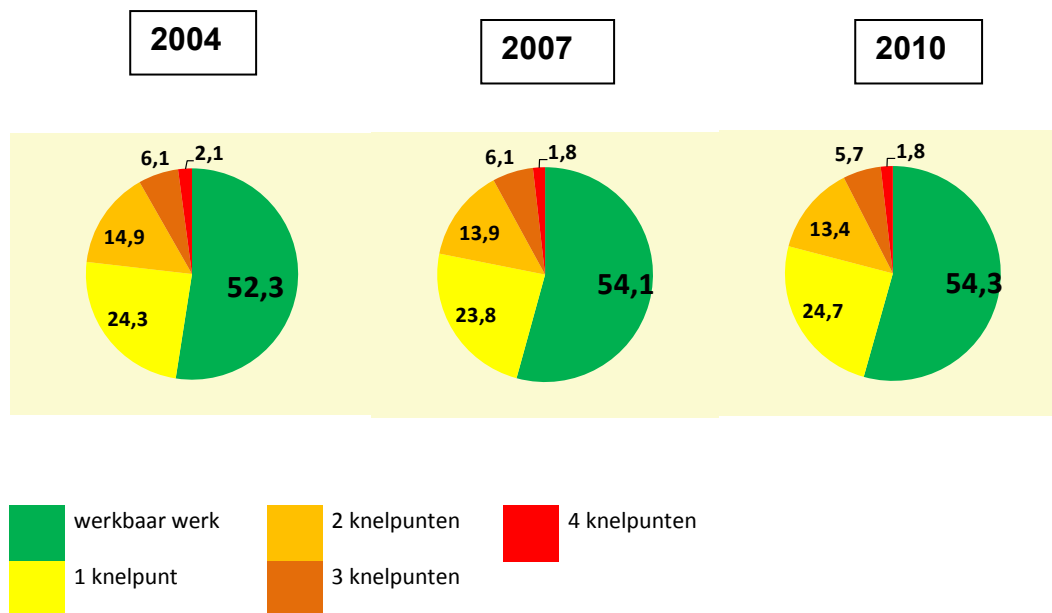
Voor leermogelijkheden is het aandeel dat tot de problematische groep behoort gedaald van 22,6% tot 18,2% (- 4,4 procentpunt) en het aandeel dat tot de acut problematische groep behoort van 8,4% tot 6,6% (- 1,8 procentpunt). De verschillen tussen 2004/2007, 2007/2010 en 2004/2010 zijn telkens significant voor de categorie ‘problematisch’ en ‘niet-

problematisch'. Voor de categorie 'acuut problematisch' zijn de verschillen tussen 2004/2007 en 2004/2010 significant.

Voor de werk-privé-balans is het aandeel dat tot de problematische groep behoort gedaald van 11,8% tot 10,6% (- 1,2 procentpunt) en het aandeel dat tot de acuut problematische groep behoort van 3,1% tot 2,3% (- 0,8 procentpunt). De verschillen tussen 2004/2007 en 2004/2010 zijn significant.

Een combinatie-oefening met een samengestelde WBM-indicator, waarbij voor de drie meetpunten wordt nagegaan welk deel van de Vlaamse werknemers geen werkbaarheidsproblemen signaleert dan wel met één of meerdere werkbaarheidsknelpunten geconfronteerd wordt, levert volgende grafiek op:

Figuur 3-2 Aandeel werknemers op de Vlaamse arbeidsmarkt 2004/2007/2010 zonder en met (meerdere) werkbaarheidsknelpunten



Uit figuur 3.2 blijkt dat de werkbaarheidsgraad, of het aandeel van de Vlaamse werknemers dat een kwaliteitsvolle job heeft op het vlak van psychische vermoeidheid, welbevinden in het werk, leermogelijkheden en werk-privé-balans, met 2 procentpunt is toegenomen van 52,3% in 2004 tot 54,3% in 2010.

Omgekeerd is het aandeel van de Vlaamse werknemers dat met één of meerdere werkbaarheidsproblemen geconfronteerd wordt, gedaald van 47,7% in 2004 naar 45,7% in 2010.

De globale cijfers maken de globale omvang van het werkbaarheidsvraagstuk duidelijk. In tabel 3.2 wordt voor de drie metingen een gedetailleerde verdeling gepresenteerd voor de samengestelde WBM-indicator (percentage werknemers naar aantal, type en combinaties van werkbaarheidsknelpunten). Deze analyse geeft een concreter inzicht in de samenhang van de vier werkbaarheidsknelpunten.

Tabel 6 Frequentieverdeling werknemers naar aantal, type en combinatie van gesignaleerde werkbaarheidsknelpunten (Vlaamse arbeidsmarkt 2004/2007/2010)

AANTAL EN TYPE KNELPUNTEN	% KNELPUNTGROEP			% TOTAAL		
	2004	2007	2010	2004	2007	2010
0 knelpunten				52,3	54,1	54,3
1 knelpunt						
psychische vermoeidheid	44,3	47,0	50,6	10,8	11,2	12,5
welbevinden in het werk	13,6	16,9	14,6	3,3	4,0	3,6
leermogelijkheden	35,3	29,7	28,7	8,6	7,1	7,1
werk-privé-balans	6,7	6,4	6,1	1,6	1,5	1,5
subtotaal	100,0	100,0	100,0	24,3	23,8	24,7
2 knelpunten						
psychische vermoeidheid & welbevinden in het werk	16,7	21,6	21,6	2,5	3,0	2,9
psychische vermoeidheid & leermogelijkheden	15,3	15,8	16,4	2,3	2,2	2,2
psychische vermoeidheid & werk-privé-balans	32,8	32,7	38,1	4,9	4,6	5,1
welbevinden in het werk & leermogelijkheden	31,9	26,8	22,4	4,8	3,7	3,0
welbevinden in het werk & werk-privé-balans	1,7	1,7	0,7	0,2	0,2	0,1
leermogelijkheden & werk-privé-balans	1,6	1,4	0,7	0,2	0,2	0,1
subtotaal	100,0	100,0	100,0	14,9	13,9	13,4
3 knelpunten						
psychische vermoeidheid & welbevinden in het werk & leermogelijkheden	60,4	60,0	59,6	3,7	3,7	3,4
psychische vermoeidheid & welbevinden in het werk & werk-privé-balans	29,2	25,9	31,6	1,8	1,6	1,8
psychische vermoeidheid & leermogelijkheden & werk-privé-balans	8,2	10,2	7,0	0,5	0,6	0,4
welbevinden in het werk & leermogelijkheden & werk-privé-balans	2,1	3,8	1,8	0,1	0,2	0,1
subtotaal	100,0	100,0	100,0	6,1	6,1	5,7
4 knelpunten				2,1	1,8	1,8
algemeen totaal				100,0	100,0	100,0

Leeswijzer: In 2004 heeft 52,3% werkbaar werk, in 2010 is dat 54,3%. Van alle werknemers met één knelpunt heeft in 2004 44,3% een probleem op het vlak van psychische vermoeidheid, in 2010 is dit 50,6%. In 2004 heeft 10,8% van alle werknemers enkel een probleem met psychische vermoeidheid, in 2010 is dat 12,5%.

2. Risico-indicatoren voor de Vlaamse arbeidsmarkt 2004-2010

De werkbaarheidsmonitor brengt niet alleen werkbaarheidsknelpunten in kaart, maar poogt ook door te dringen tot de achterliggende determinanten in de arbeidssituatie en zoomt daarbij in op een reeks jobkenmerken. Daartoe zijn zes risico-indicatoren ontwikkeld en gemeten: werkdruk, emotionele belasting, taakvariatie, autonomie, ondersteuning door de directe leiding en de arbeidsomstandigheden.

In tabel 3.3 en figuur 3.3 worden de percentages voor de risico-indicatoren van de WBM-metingen-2004, 2007 en 2010 op een rijtje gezet. Daarbij wordt de Vlaamse arbeidsmarkt-populatie ingedeeld naar het aandeel werknemers dat zich voor het betrokken werkbaarheidsaspect al dan niet in een problematische situatie bevindt. De categorie 'acuut problematisch' is een subgroep binnen de groep 'problematisch' maar wordt eveneens gepercenteerd op de volledige arbeidsmarkt populatie.

Tabel 7 Risico-indicatoren voor de Vlaamse arbeidsmarkt 2004–2010

risico indicatoren	niet problematisch				problematisch				acuut problematisch			
	2004	2007	2010	04vs10	2004	2007	2010	04vs10	2004	2007	2010	04vs10
	%	%	%		%	%	%		%	%	%	
werkdruk	69,0	69,4	69,1		31,0	30,6	30,9		12,8	12,5	12,3	
emotionele belasting	79,5	79,3	79,6		20,5	20,7	20,4		4,0	4,3	4,1	
taakvariatie	76,2	76,5	77,2		23,8	23,5	22,8		11,5	10,5	10,5	
autonomie	79,2	79,8	80,5		20,8	20,2	19,5		7,3	7,5	6,5	
ondersteuning leiding	83,9	84,0	85,2		16,1	16,0	14,8		6,1	6,2	5,4	
arbeidsomstandigheden	87,9	86,3	87,0		12,1	13,7	13,0		4,5	5,3	4,4	

Leeswijzer: gele inkleuring wijst op significante (Pearson) χ^2 ($p \leq 0,05$) en dus een statistisch betekenisvol verschil.

Figuur 3-3 Risico-indicatoren voor de Vlaamse arbeidsmarkt 2004–2010



Leeswijzer: acuut problematisch (de verschoven rode blokjes in elke indicatorbalk) is een subgroep binnen de categorie problematisch (oranje zone), maar wordt gepercenteerd op de totale onderzoekspopulatie

Op het vlak van de werkdruk en emotionele belasting is er geen statistisch significant verschil tussen 2004/2007, 2007/2010 en 2004/2010.

Voor werkdruk behoort in 2010 69,1% van de werknemers tot de niet-problematische categorie, 30,9% tot de problematische categorie en 12,3% tot de acuut problematische categorie. In 2004 was dat respectievelijk 69,0%, 31,0% en 12,8%. In 2007 was dat 69,4%, 30,6% en 12,5%.

Voor emotionele belasting behoort in 2010 79,6% van de werknemers tot de niet-problematische categorie, 20,4% tot de problematische categorie en 4,1% tot de acuut problematische categorie. In 2004 was dat respectievelijk 79,5%, 20,5% en 4%. In 2007 was dat 79,3%, 20,7% en 4,3%.

Voor taakvariatie is het aandeel van de werknemers dat tot de acuut problematische categorie behoort significant gedaald van 11,5% in 2004 tot 10,5% in 2010 (- 1 procentpunt). In 2010 behoort 77,2% tot de niet-problematische categorie en 22,8% tot de problematische categorie; In 2004 was dat respectievelijk 76,2% en 23,8%; In 2007 was dat 76,5% en 23,5%. Deze verschillen zijn statistisch niet significant.

Voor autonomie is het aandeel van de werknemers dat tot de problematische categorie behoort significant gedaald van 20,8% in 2004 tot 19,5% in 2010 (- 1,3 procentpunt). Het aandeel dat tot de acuut problematische categorie behoort is significant gedaald van 7,3% in 2004 tot 6,5% in 2010 (- 0,8 procentpunt).

Voor ondersteuning door de directe leiding is het aandeel van de werknemers dat tot de problematische categorie behoort significant gedaald van 16,1% in 2004 tot 14,8% in 2010 (- 1,3 procentpunt). Het aandeel dat tot de acuut problematische categorie behoort is significant gedaald van 6,1% in 2004 tot 5,4% in 2010 (- 0,7 procentpunt). De verschillen tussen 2004/2007 zijn niet significant, de verschillen tussen 2007/2010 en 2004/2010 zijn dat wel.

Voor arbeidsomstandigheden behoort in 2010 87% van de werknemers tot de niet-problematische categorie, 13% tot de problematische categorie en 4,4% tot de acuut problematische categorie. In 2004 was dat respectievelijk 87,9%, 12,1% en 4,5%. In 2007 was dat 86,3%, 13,7% en 5,3%. Voor de categorieën 'problematisch' en 'niet-problematisch' zijn de verschillen tussen 2004 en 2007 significant. Voor de categorie 'acuut problematisch' zijn de verschillen 2004/2007 en 2007/2010 significant.

Hoofdstuk 4: Samenvatting

Begin 2003 heeft de SERV zich geëngageerd om een substantiële bijdrage te leveren aan de uitbouw van een Vlaamse werkbaarheidsmonitor, een meetsysteem voor de opvolging van de in het Pact van Vilvoorde gemaakte beleidsafspraken over de verbetering van de kwaliteit van de arbeid.

Daartoe werd de opdracht gegeven aan De Stichting Innovatie & Arbeid om een wetenschappelijk onderbouwde indicatorenset te ontwikkelen en deze te meten bij een representatief staal van werknemers op de Vlaamse arbeidsmarkt. De SERV legt met de publicatie van dit informatiedossier de resultaten van de meting 2010 op tafel en vergelijkt deze met de resultaten van de nulmeting 2004 en de meting 2007.

In samenspraak met academici en experts van de sociale partners en de Vlaamse overheid werden voor de WBM vier facetten van de kwaliteit van de arbeid als relevant weerhouden: psychische vermoeidheid ('werkstress'), welbevinden in het werk ('werkbetrokkenheid en motivatie'), leermogelijkheden ('kansen op competentie-ontwikkeling') en werk-privé-balans ('combinatie van arbeid, gezin en sociaal leven'). Voor deze vier werkbaarheidsaspecten werden gevalideerde meetschalen geselecteerd en grenswaarden bepaald in functie van wetenschappelijk correcte én beleidsmatig hanteerbare indicatoren.

In het voorjaar 2010 organiseerde de SERV / Stichting Innovatie & Arbeid voor de derde keer een grootschalige enquête bij 20.000 loontrekkenden in Vlaanderen. Met 9.696 bruikbare antwoorden ligt de respons op 48,6%, wat bijzonder hoog is voor een schriftelijke enquête. Zoals bij de vorige metingen in 2004 en 2007 zijn de data representatief naar geslacht, leeftijd en sector.

In vergelijking met 2004 is de werkbaarheidsgraad in 2010 gestegen van 52,3% naar 54,3%. Van alle loontrekkenden in Vlaanderen heeft 54,3% in 2010 werkbaar werk. Deze werknemers zijn niet psychisch vermoeid door hun werk, ze hebben een job die hen motiveert en voldoende leermogelijkheden biedt en hun werk-privé-balans is in evenwicht.

Omgekeerd betekent dit dat 45,7% van alle loontrekkenden in Vlaanderen wél met één of meerdere werkbaarheidsproblemen geconfronteerd wordt. 24,7% heeft een probleem met één aspect van werkbaar werk, 13,4% met twee aspecten en 7,5% met drie of alle vier de aspecten van werkbaarheid.

De globaal betere werkbaarheid in 2010 (54,3%) ten opzichte van die in 2004 is te danken aan een betere score op drie van de vier indicatoren, namelijk motivatie, leermogelijkheden en werk-privé-balans.

Van 2004 tot 2010 steeg de groep gemotiveerde werknemers met 2,1 procentpunt van 81,3% tot 83,4%. In 2010 had 81,8% van de werknemers voldoende leermogelijkheden op het werk, dat is 4,4 procentpunt meer dan in 2004 (77,4%). Voor 89,4% van de werknemers

is in 2010 de werk-privé-balans in evenwicht, dat is 1,2 procentpunt meer dan in 2004 (88,2%).

Op het vlak van psychische vermoeidheid is de situatie nagenoeg gelijk gebleven. Een groep van 29,8% scoort problematisch voor deze indicator, een cijfer dat significant niet afwijkt van dat van 2004 (28,9%) en 2007 (28,8%).

De WBM-meting brengt niet alleen de verschillen in de werkbaarheidsproblemen op de Vlaamse arbeidsmarkt in kaart, maar kijkt ook naar een aantal sleutelfactoren op de werkplek om de werkbaarheid van de jobs te verbeteren: de werkdruk, de emotionele belasting, de taakvariatie of routinematig karakter van het werk, de autonomie in het werk, de ondersteuning door de directe leiding en de (fysieke) arbeidsomstandigheden.

In 2010 heeft 20,4% een emotioneel belastende job, 22,8% heeft routinematig werk, 30,9% presteert onder hoge werkdruk en 13% werkt onder belastende arbeidsomstandigheden. Deze cijfers wijken niet significant af van de cijfers die in 2004 genoteerd werden. Op het vlak van de autonomie in het werk en de ondersteuning door de directe leiding zijn er wel verschillen. Het percentage werknemers dat onvoldoende autonomie heeft in de job is met 1,3 procentpunt gedaald van 20,8% tot 19,5%. Het percentage dat onvoldoende ondersteund wordt door de directe leiding is ook met 1,3 procentpunt gedaald van 16,1% tot 14,8%.

Summary

At the beginning of 2003 the SERV committed itself to develop a Flemish workability monitor on the quality of work, a measurement system to follow up the policy agreements made in the Vilvoorde Pact on improving the quality of work.

For this purpose, the **De Stichting** Innovation & Work was commissioned to develop a scientifically based set of indicators and measure these in a representative sample of employees on the Flemish labour market. With the publication of this report, the SERV is presenting the results of the 2007 measurement and comparing them with the results of the zero measurement (2004).

In dialogue with academics and experts of the social partners and the Flemish government, four aspects of the quality of the work were selected as being relevant for the workability monitor: stress at work, well-being at work, learning opportunities and the work-life balance.

In the spring of 2010, the SERV/**De Stichting Innovatie & Arbeid** organized a third survey of 20.000 salaried employees in Flanders. With 9.696 useable answers, the response rate is 48,6%, which is high for a written survey. As for the first (2004) and second (2007) measurement, the data are representative for gender, age and sector.

In comparison with 2004 the degree of workability has increased from 52,3% to 54,3% in 2010. 54,3% of all salaried employees in Flanders have workable work in 2010. These employees are not psychologically exhausted by their work, they have a job which motivates them and provides sufficient learning opportunities, and their work and private life are in balance.

Conversely this means that 47,5% of all salaried employees in Flanders are confronted by one or more problems related to the quality of their work. The majority (24,7%) have a problem with one aspect of the quality of their work, 13,4% with two aspects, and 7,5% with three or all four of the aspects of the quality of their work. The higher workability rate in 2010 is due to an improvement in terms of wellbeing at work, learning opportunities and work-life balance.

The indicators for the Flemish labour market show that the improvement with regard to workable work (2004 – 2010) is due mainly to the fact that more employees (+4,4% percentage points) have a job which provides adequate learning opportunities, that more jobs are motivating (+2,1 percent points) and that work and private life are in balance for more employees (+1,2 percentage points). With regard to stress at work, the situation in 2010 has remained almost the same since 2004. Approximately 30% of all salaried employees suffer from stress at work.

The workability measurement not only reveals the differences between the workability problems on the Flemish labour market, but also looks at a number of key factors in the workplace to improve the workability of the jobs: workload, emotional load, skill variety, autonomy at work, social support from supervisor and (physical) working conditions. In 2010 30,9% of all employees are confronted with high levels of work load and 20,4% with high levels of emotional load; 13% experience physically demanding working conditions. These rates show no significant difference with the 2004-rates. In terms of autonomy at work and support from supervisor the work situation shows some improvement in 2010. The proportion of employees experiencing a lack of autonomy diminished by 1,3 percent point from 20,8% in 2004 to 19,5% in 2010. A smaller proportion (- 1,3 p.p.) of employees feels that social support from supervisor is insufficient (from 16,8% in 2004 to 14,8% in 2010).

Referentielijst

Bourdeaud'hui, R., Vanderhaeghe, S. & Janssens, F. (2004) Nulmeting Vlaamse werkbaarheidsmonitor. Indicatoren voor de kwaliteit van de arbeid op de Vlaamse arbeidsmarkt 2004, SERV / STV-Innovatie & Arbeid, Brussel

Bourdeaud'hui, R. & Vanderhaeghe, S. (2005) *Wat maakt werk werkbaar? Onderzoek naar determinanten van werkbaar werk op basis van de nulmeting Vlaamse Werkbaarheidsmonitor 2004*, SERV / STV-Innovatie & Arbeid, Brussel

Bourdeaud'hui, R. & Vanderhaeghe, S. (2007), Methodologische nota, beschrijving en vergelijking van de methodologie van de werkbaarheidsmonitor loontrekkende 2004 en de werkbaarheidsmonitor loontrekkenden 2007, 2007, SERV/STV-Innovatie & Arbeid, Brussel

Dillman, D. (2000), *Mail and Internet Surveys, The Tailored Design Method*, Wiley: New York

Geurts, S. (2001), SWING: 'Survey Werk-thuis Interactie Nijmegen', K.U:Nijmegen

Lebbink, M., Prins, J., Dijkstra, L., Fortuin, R. & Broersen, J. (2002), *Monitor Arboconvenanten. Vragenlijstmodules en toelichting voor branches, technische specificaties voor onderzoeksbureaus*, Ministerie SZW:Den Haag

Merllié, D. & Paoli, P. (2001), *Third European survey on working conditions*, European Foundation for the Improvement of Living and Working Conditions: Dublin.

Bourdeaud'hui, R. & Vanderhaeghe, S. (2007) Methodologische nota, Vlaamse werkbaarheidsmonitor, Beschrijving en vergelijking van de methodologie van de werkbaarheidsmonitor loontrekkende 2004, de werkbaarheidsmonitor loontrekkenden 2007 en de werkbaarheidsmonitor zelfstandigen 2007, SERV / STV-Innovatie & Arbeid, Brussel

Smulders, P. & van den Bossche, S. (2004), *De nationale Enquête Arbeidsomstandigheden 2003. Methodologie en globale resultaten*, TNO Arbeid:Hoofddorp

Van Ruysseveldt, J., De Witte, H. & Janssens, F. (2002), *Welzijn in het werk op de weegschaal, Onderzoek naar mogelijke invullingen van het concept 'werkbaarheidsgraad' en de haalbaarheid van een monitoringssysteem voor Vlaanderen*, HIVA:Leuven.

Van Veldhoven, M., Meijman, T., Broersen J. & Fortuin, R. (1997), *Handleiding VBBA. Onderzoek naar de beleving van psychosociale arbeidsbelasting en werkstress met behulp van de vragenlijst beleving en beoordeling van de arbeid*, SKB:Amsterdam

VESOC (2005), *Pacht van Vilvoorde 2001-2010, geactualiseerde versie na mid-term review 2005*, Brussel

Bijlagen bij het informatiedossier Vlaamse Werkbaarheidsmonitor 2010. Indicatoren voor de kwaliteit van de arbeid op de Vlaamse arbeidsmarkt, evolutie 2004-2007-2010

Bijlage 1: Werkbaarheidsgraad Vlaamse arbeidsmarkt 2004-2007-2010

Bijlage 2: Werkbaarheidsindicatoren Vlaamse arbeidsmarkt 2004-2007-2010

Bijlage 3: Risico-indicatoren Vlaamse arbeidsmarkt 2004-2007-2010

Leeswijzer voor de bijlagen

	psychische vermoeidheid				welbevinden			
	problematisch				problematisch			
	2004	2007	2010	04 vs 10	2004	2007	2010	04 vs 10
	%	%	%		%	%	%	
Vlaamse arbeidsmarkt	28,9	28,8	29,8		18,7	18,1	16,6	
man	27,6	27,1	27,6		20,5	20,2	18,5	
vrouw	30,2	30,6	31,9		16,8	16	15	
- 30 jaar	26,5	25,2	27,8		20,3	20,8	20,8	
30 - 39 jaar	28,4	28,0	30,1		19,1	18,1	17,1	
40 - 49 jaar	29,7	30,4	30,7		18,1	17,4	16,0	
50 - 54 jaar	33,1	31,5	31,6		19,0	18,1	15,1	
55 + jaar	26,8	28,7	26,6		13,9	15,0	13,6	

Oranje/problematisch: percentage van de populatie dat problematisch scoort voor de indicator (hier psychische vermoeidheid en welbevinden). Bv: In 2010 scoort 31,9% van de vrouwelijke populatie problematisch voor psychische vermoeidheid

Gele inkleuring:

Voor de leeftijdsgroep 50-54 wordt voor welbevinden een significante (Pearson) χ^2 en dus een statistisch betekenisvol verschil vastgesteld tussen 2007 en 2010 ($p \leq 0,05$). Dat is ook het geval voor de vergelijking 2004-2010 maar niet voor 2004-2007.

	psychische vermoeidheid		
	problematisch		
	2004	2007	2010
geslacht	S	S	S
leeftijd	S	S	S
vast-tijdelijk	S	ns	ns
voltijds-deeltijds	S	S	S
soort job	S	S	S
ondernemingsgrootte	ns	ns	S
sector (14)	S	S	S
sectoren (3)	ns	S	S

s/ns:

Naar ondernemingsgrootte wordt een significante (Pearson) χ^2 en dus een statistisch betekenisvol verschil vastgesteld in 2010 maar niet in 2004 en 2007.

Bijlage 1: Werkbaarheidsgraad Vlaamse arbeidsmarkt 2004-2007-2010

Tabel 1: Werkbaarheidsgraad naar deelpopulaties Vlaamse arbeidsmarkt 2004-2007-2010

	werkbaar werk			
	2004	2007	2010	04 vs 10
	%	%	%	
Vlaamse arbeidsmarkt	52,3	54,1	54,3	
man	53,2	55,6	55,6	
vrouw	51,4	52,6	53,1	
- 30 jaar	55,1	55,9	56,0	
30 - 39 jaar	52,7	55,6	53,9	
40 - 49 jaar	50,9	52,4	54,4	
50 - 54 jaar	47,1	52,2	51,5	
55 + jaar	58,5	54,6	56,5	
vast	52,3	54,0	54,3	
tijdelijk	52,7	57,5	55,5	
voltijds	53,3	54,7	54,5	
deeltijds 60%+	50,8	52,4	55,1	
deeltijds -60%	48,7	53,3	52,6	
ongeschoolde/geoefende arbeider	33,3	35,5	38,5	
geschoolde arbeider - technicus	55,0	55,5	55,0	
uitvoerend bediende	53,7	56,9	56,1	
onderwijs- of zorgfunctie	59,6	60,1	59,8	
middenkader - professional	55,8	56,5	55,5	
kader of directie	55,6	56,4	57,8	
< 10 wkn	53,8	56,6	57,2	
10- 49 wkn	51,9	52,5	54,7	
50-99 wkn	50,8	52,3	53,0	
100 - 499 wkn	52,7	54,1	55,5	
> 499 wkn	52,7	55,7	52,5	

Tabel 2: Werkbaarheidsgraad naar sectoren, Vlaamse arbeidsmarkt 2004-2007-2010

	werkbaar werk			
	2004	2007	2010	04 vs 10
	%	%	%	
textiel confectie*	43,0	44,7	51,8	
metaal	52,0	50,9	50,4	
bouw	51,1	57,9	62,4	
voeding	47,6	45,0	43,9	
chemie	53,8	57,8	54,9	
groot- en kleinhandel	45,6	50,9	49,8	
horeca*	43,4	45,1	44,3	
zakelijke dienstverlening	44,6	49,8	42,7	
transport	48,9	43,2	49,5	
post - telecommunicatie*	46,7	44,5	39,3	
financiële sector	51,4	60,7	56,3	
openbaar bestuur	59,1	60,3	61,4	
gezondheids- en welzijnszorg	56,1	58,6	60,0	
onderwijs	57,2	59,7	57,8	
secundaire sector	50,6	52,0	53,0	
tertiaire sector	47,8	51,2	49,2	
quartaire sector	57,2	59,2	59,4	

* niet in alle cellen meer dan 200 waarnemingen

Tabel 3: Werkbaarheidsgraad, Vlaamse arbeidsmarkt 2004-2007-2010, verschillen binnen deelpopulaties

	werkbaar werk		
	2004	2007	2010
	%	%	%
geslacht	ns	s	s
leeftijd	s	ns	ns
vast-tijdelijk	ns	ns	ns
voltijds-deeltijds	s	ns	ns
soort job	s	s	s
ondernemingsgrootte	ns	ns	ns
sector (14)	s	s	s
sectoren (3)	s	s	s

Tabel 4: Werkbaarheidsgraad, aantal waarnemingen deelpopulaties, Vlaamse arbeidsmarkt 2004-2007-2010

	werkbaar werk		
	2004	2007	2010
Vlaamse arbeidsmarkt	10026	8652	7947
man	5243	4396	4115
vrouw	4737	4231	3814
- 30 jaar	2057	1683	1339
30 - 39 jaar	3041	2369	2036
40 - 49 jaar	3164	2774	2565
50 - 54 jaar	1170	1109	1184
55 + jaar	581	714	818
vast	8901	7929	7392
tijdelijk	732	496	402
voltijds	7311	6231	5556
deeltijds 60%+	1397	1361	1467
deeltijds -60%	929	816	766
ongeschoolde/geoefende arbeider	1356	1166	1000
geschoolde arbeider - technicus	1948	1563	1357
uitvoerend bediende	2791	2431	2360
onderwijs- of zorgfunctie	1620	1463	1414
middenkader - professional	1342	1295	1190
kader of directie	516	445	405
< 10 wkn	1313	1066	936
10- 49 wkn	2443	1986	1846
50-99 wkn	1310	1148	1087
100 - 499 wkn	2255	2010	1845
> 499 wkn	2267	2122	2126

Tabel 5: Werkbaarheidsgraad, aantal waarnemingen sectoren, Vlaamse arbeidsmarkt 2004-2007-2010

	werkbaar werk		
	2004	2007	2010
textiel confectie*	235	170	112
metaal	925	745	668
bouw	552	461	417
voeding	275	242	223
chemie	411	374	339
groot- en kleinhandel	801	652	607
horeca*	219	175	140
zakelijke dienstverlening	542	554	555
transport	374	336	287
post - telecommunicatie*	240	227	191
financiële sector	428	336	318
openbaar bestuur	1091	933	827
gezondheids- en welzijnszorg	1366	1272	1234
onderwijs	1063	884	869
secundaire sector	2837	2277	2075
tertiaire sector	2653	2250	2080
quartaire sector	3681	3252	3049

Bijlage 2: Werkbaarheidsindicatoren Vlaamse arbeidsmarkt, 2004-2007-2010

Tabel 1: Werkbaarheidsindicatoren subgroep 'problematisch' naar deelpopulaties, Vlaamse arbeidsmarkt 2004-2007-2010

	psychische vermoeidheid				welbevinden				leermogelijkheden				werk-privé-balans			
	problematisch				problematisch				problematisch				problematisch			
	2004	2007	2010	04 vs 10	2004	2007	2010	04 vs 10	2004	2007	2010	04 vs 10	2004	2007	2010	04 vs 10
	%	%	%	%	%	%	%	%	%	%	%	%	%	%	%	%
Vlaamse arbeidsmarkt	28,9	28,8	29,8		18,7	18,1	16,6		22,6	19,9	18,2		11,8	10,8	10,6	
man	27,6	27,1	27,6		20,5	20,2	18,5		21,6	18,8	17,8		11,3	10,2	10,6	
vrouw	30,2	30,6	31,9		16,8	16	15		23,7	20,8	18,6		12	11,4	10,6	
- 30 jaar	26,5	25,2	27,8		20,3	20,8	20,8		20,0	16,4	14,4		10,6	8,5	9,2	
30 - 39 jaar	28,4	28,0	30,1		19,1	18,1	17,1		21,0	18,9	16,3		13,5	11,8	13,2	
40 - 49 jaar	29,7	30,4	30,7		18,1	17,4	16,0		24,5	21,1	18,2		11,9	11,4	10,4	
50 - 54 jaar	33,1	31,5	31,6		19,0	18,1	15,1		26,7	22,6	23,9		9,4	11,3	10,0	
55 + jaar	26,8	28,7	26,6		13,9	15,0	13,6		21,4	21,1	21,1		9,1	9,7	8,2	
vast	29,0	28,9	29,9		18,9	18,1	16,7		22,6	20,0	18,3		11,8	10,8	10,6	
tijdelijk	25,5	25,7	29,7		16,2	15,6	14,3		22,1	18,3	13,7		12,1	10,1	11,7	
voltijds	29,0	28,9	30,9		18,7	18,2	16,8		20,7	17,8	16,2		12,7	11,7	12,2	
deeltijds 60%+	29,7	30,6	27,5		19,0	18,1	16,2		25,8	24,2	20,5		10,9	9,8	7,6	
deeltijds -60%	24,7	23,9	26,5		17,9	16,0	15,7		31,7	28,5	27,8		6,3	4,8	5,2	
ongeschoolde/geoefende arbeider	30,8	30,3	30,0		30,4	30,3	26,9		52,3	48,1	47,1		9,5	9,7	8,4	
geschoolde arbeider - technicus	23,5	23,4	24,3		20,8	20,5	20,7		26,4	24,7	24,6		8,3	7,3	7,7	
uitvoerend bediende	26,7	26,3	28,0		20,3	19,4	18,3		24,0	19,8	17,6		9,5	7,8	8,3	
onderwijs- of zorgfunctie	31,3	31,7	33,2		9,8	9,0	8,0		9,7	7,9	7,9		13,0	12,1	11,7	
middenkader - professional	33,6	32,6	34,9		14,0	13,9	12,5		5,6	7,3	4,5		17,6	16,1	15,2	
kader of directie	34,2	36,4	33,8		8,6	10,5	8,6		2,5	4,1	1,9		24,3	22,2	24,0	
< 10 wkn	25,6	26,0	26,1		19,7	17,5	15,7		24,4	19,4	18,8		12,0	9,4	10,0	
10- 49 wkn	29,9	30,2	30,8		18,2	17,0	16,3		22,8	20,5	16,5		12,8	11,6	11,8	
50-99 wkn	28,2	29,6	30,4		17,7	18,1	17,5		23,8	22,0	20,6		11,6	11,5	9,6	
100 - 499 wkn	29,0	28,2	28,0		18,3	18,3	16,3		21,7	20,4	19,6		12,0	10,1	10,1	
> 499 wkn	29,4	28,8	32,2		19,3	18,7	17,2		21,0	17,5	16,3		10,7	10,7	11,0	

Tabel 2: Werkbaarheidsindicatoren subgroep 'problematisch' naar sectoren, Vlaamse arbeidsmarkt 2004-2007-2010

	psychische vermoeidheid				welbevinden				leermogelijkheden				werk-privé-balans			
	problematisch				problematisch				problematisch				problematisch			
	2004	2007	2010	04 vs 10	2004	2007	2010	04 vs 10	2004	2007	2010	04 vs 10	2004	2007	2010	04 vs 10
	%	%	%		%	%	%		%	%	%		%	%	%	
textiel confectie*	27,5	24,2	29,5		25,3	25,3	22,0		41,9	36,8	32,5		9,6	9,0	8,9	
metaal	25,6	27,0	27,9		24,2	24,5	22,4		27,5	25,5	24,2		9,2	8,5	7,5	
bouw	31,4	24,1	24,9		20,6	17,9	15,6		20,5	14,3	13,9		12,2	9,4	8,1	
voeding	25,9	32,4	29,9		25,7	23,3	23,4		30,4	31,7	27,5		12,9	11,4	11,8	
chemie	29,1	24,0	26,8		21,7	19,2	19,1		20,5	14,9	21,1		11,0	11,2	6,8	
groot- en kleinhandel	29,4	30,4	29,4		21,4	19,7	17,5		30,8	27,3	23,7		12,8	11,9	11,6	
horeca*	29,2	30,1	29,6		21,0	19,5	20,4		32,9	33,5	35,0		17,7	10,8	15,4	
zakelijke dienstverlening	31,4	30,2	35,4		24,5	22,2	23,4		25,6	22,3	27,6		13,1	14,0	15,1	
transport	29,7	31,0	32,1		21,0	26,6	21,9		29,4	33,9	26,4		17,1	14,8	15,5	
post - telecommunicatie*	34,4	35,6	39,0		21,3	29,3	29,7		30,2	24,6	24,7		11,1	10,9	14,6	
financiële sector	34,1	28,8	34,7		21,0	15,8	16,4		14,9	10,3	7,6		13,9	12,1	10,8	
openbaar bestuur	22,4	25,1	25,4		15,8	15,5	12,7		20,8	16,9	14,8		7,8	7,1	6,7	
gezondheids- en welzijnszorg	30,9	30,1	29,4		12,8	11,0	11,2		18,0	14,0	13,6		10,8	9,7	8,4	
onderwijs	32,4	31,4	34,5		10,6	8,7	6,7		8,4	7,2	5,9		14,9	15,0	16,4	
secundaire sector	27,8	26,9	27,0		23,1	22,3	20,7		26,9	23,9	22,6		10,7	9,3	7,9	
tertiaire sector	30,2	30,0	32,1		21,6	20,9	20,3		25,8	23,5	22,1		13,6	12,8	12,9	
quartaire sector	28,3	28,7	29,8		13,1	12,0	10,6		16,6	13,7	12,3		10,9	10,2	10,4	

* niet in alle cellen meer dan 200 waarnemingen

Tabel 3: Werkbaarheidsindicatoren subgroep 'problematisch', Vlaamse arbeidsmarkt 2004-2007-2010, verschillen binnen deelpopulaties

	psychische vermoeidheid			welbevinden			leemogelijkheden			werk-privé-balans		
	problematisch			problematisch			problematisch			problematisch		
	2004	2007	2010	2004	2007	2010	2004	2007	2010	2004	2007	2010
geslacht	S	S	S	S	S	S	S	S	NS	NS	NS	NS
leeftijd	S	S	S	S	S	S	S	S	S	S	S	S
vast-tijdelijk	S	NS	NS	NS	NS	NS	NS	NS	S	NS	NS	NS
voltijds-deeltijds	S	S	S	NS	NS	NS	S	S	S	S	S	S
soort job	S	S	S	S	S	S	S	S	S	S	S	S
ondernemingsgrootte	NS	NS	S	NS	NS	NS	NS	S	S	NS	NS	NS
sector (14)	S	S	S	S	S	S	S	S	S	S	S	S
sectoren (3)	NS	S	S	S	S	S	S	S	S	S	S	S

Tabel 4: Werkbaarheidsindicatoren subgroep 'acuut problematisch' naar deelpopulaties, Vlaamse arbeidsmarkt 2004-2007-2010

	psychische vermoeidheid				welbevinden				leermogelijkheden				werk-privé-balans			
	acuut problematisch				acuut problematisch				acuut problematisch				acuut problematisch			
	2004	2007	2010	04 vs 10	2004	2007	2010	04 vs 10	2004	2007	2010	04 vs 10	2004	2007	2010	04 vs 10
	%	%	%		%	%	%		%	%	%		%	%	%	
Vlaamse arbeidsmarkt	10,2	9,7	9,4		8,0	7,9	7,5		8,4	7,3	6,6		3,1	2,4	2,3	
man	10,0	9,3	8,9		8,5	8,6	8,0		7,7	7,1	6,3		3,1	2,2	2,5	
vrouw	10,6	10,0	9,8		7,4	7,2	6,9		9,1	7,7	6,8		3,0	2,7	2,2	
- 30 jaar	8,4	7,2	8,2		8,6	9,3	9,0		7,7	6,7	5,2		2,8	1,3	2,4	
30 - 39 jaar	9,3	9,3	8,5		8,2	7,8	7,1		7,3	6,8	5,3		3,6	3,0	2,7	
40 - 49 jaar	11,5	10,3	10,3		7,4	7,9	7,4		9,3	7,9	6,9		3,3	2,6	2,4	
50 - 54 jaar	12,7	10,7	10,1		8,4	7,0	7,3		10,0	8,7	9,2		1,7	2,5	2,0	
55 + jaar	10,2	12,2	9,0		7,0	6,5	6,1		8,3	6,5	7,2		2,4	2,5	1,6	
vast	10,3	9,7	9,5		8,1	7,9	7,5		8,3	7,5	6,7		3,1	2,4	2,3	
tijdelijk	8,8	7,6	8,3		6,8	6,7	6,1		9,3	5,3	5,8		2,9	2,8	3,2	
voltijds	10,4	10,0	9,9		8,0	7,9	7,3		7,4	6,6	5,9		3,5	2,5	2,8	
deeltijds 60%+	10,4	9,6	9,0		8,2	8,7	7,5		9,1	9,0	7,3		2,5	2,9	1,2	
deeltijds -60%	8,4	6,8	5,8		7,3	6,3	7,5		14,1	10,1	10,6		1,0	0,5	0,8	
ongeschoolde/geoefende arbeider	11,4	9,8	8,9		13,8	12,7	12,8		26,1	22,8	20,7		3,2	2,5	2,1	
geschoolde arbeider - technicus	7,4	6,9	6,6		8,6	8,5	8,6		9,2	9,3	7,8		2,2	1,7	1,8	
uitvoerend bediende	9,4	9,1	9,7		9,2	8,9	9,0		7,5	5,9	6,2		2,5	1,8	1,5	
onderwijs- of zorgfunctie	10,7	10,4	9,9		3,9	4,1	3,4		2,0	1,8	2,3		2,8	2,3	2,6	
middenkader - professional	13,2	11,6	11,3		5,4	5,8	4,7		0,7	1,5	1,0		4,5	3,5	3,3	
kader of directie	11,9	12,6	12,3		2,5	4,9	3,4		0,4	0,9	1,0		6,9	5,3	5,3	
< 10 wkn	9,4	8,3	7,6		7,7	8,2	7,1		9,6	6,9	7,7		3,3	2,0	2,5	
10- 49 wkn	11,0	10,4	9,9		8,1	7,4	7,7		8,7	7,1	6,0		3,8	2,9	2,7	
50-99 wkn	9,8	10,0	9,6		7,5	7,6	6,9		8,3	8,5	6,9		2,7	2,3	2,1	
100 - 499 wkn	10,3	8,9	8,9		7,7	8,1	7,3		7,5	7,8	7,7		2,8	2,4	2,5	
> 499 wkn	9,7	9,8	10,1		8,4	7,8	7,8		7,9	6,4	5,3		2,7	2,0	1,9	

Tabel 5: Werkbaarheidsindicatoren subgroep 'acuut problematisch' naar sectoren, Vlaamse arbeidsmarkt 2004-2007-2010

	psychische vermoeidheid				welbevinden				leermogelijkheden				werk-privé-balans			
	problematisch				problematisch				problematisch				problematisch			
	2004	2007	2010	04 vs 10	2004	2007	2010	04 vs 10	2004	2007	2010	04 vs 10	2004	2007	2010	04 vs 10
	%	%	%		%	%	%		%	%	%		%	%	%	
textiel confectie*	11,3	6,2	6,6		11,8	9,6	12,2		19,0	20,7	14,0		3,5	2,3	0,8	
metaal	9,0	8,6	8,1		11,6	11,7	9,0		11,9	8,8	7,3		2,5	2,9	2,3	
bouw	11,9	8,3	7,3		9,4	8,7	7,0		4,7	4,8	4,4		2,1	2,5	2,6	
voeding	11,9	9,9	9,4		12,7	10,7	7,7		12,7	13,4	10,3		4,0	1,8	2,0	
chemie	8,8	8,6	6,6		8,0	6,6	6,4		8,8	4,4	7,8		2,9	2,6	1,3	
groot- en kleinhandel	10,6	10,6	8,1		9,5	9,2	7,5		11,7	10,3	11,0		3,4	3,9	1,9	
horeca*	9,1	8,3	9,9		8,7	7,2	5,3		14,7	13,5	12,6		6,9	3,6	5,1	
zakelijke dienstverlening	11,8	10,7	11,5		10,3	10,7	11,6		10,2	10,6	11,5		5,2	3,5	2,4	
transport	10,3	10,4	11,1		10,2	9,4	10,5		13,8	12,2	9,8		5,1	2,3	5,1	
post - telecommunicatie*	16,0	14,6	13,6		9,8	11,4	14,2		13,0	10,2	10,3		3,8	2,0	2,4	
financiële sector	13,6	11,0	11,7		9,0	7,0	9,2		2,4	3,2	0,9		2,8	1,7	2,0	
openbaar bestuur	9,1	8,5	9,6		6,9	5,9	5,9		6,7	4,6	5,0		1,5	1,6	0,9	
gezondheids- en welzijnszorg	9,4	8,6	9,0		4,9	4,8	5,1		5,5	3,8	4,5		1,9	1,3	1,8	
onderwijs	11,8	12,1	11,5		4,4	4,8	3,8		2,4	2,6	2,0		3,9	3,3	4,1	
secundaire sector	9,9	8,5	7,6		10,3	9,9	8,7		10,5	9,5	7,4		2,8	2,4	2,1	
tertiaire sector	10,8	10,6	10,1		9,4	9,2	9,3		9,8	9,3	8,8		4,3	3,1	2,7	
quartaire sector	9,9	9,5	9,8		5,4	5,4	5,1		5,3	4,1	4,3		2,4	1,9	2,2	

* niet in alle cellen meer dan 200 waarnemingen

Tabel 6: Werkbaarheidsindicatoren subgroep 'acuut problematisch' Vlaamse arbeidsmarkt 2004-2007-2010, verschillen binnen deelpopulaties

	psychische vermoeidheid			welbevinden			leermogelijkheden			werk-privé-balans		
	problematisch			problematisch			problematisch			problematisch		
	2004	2007	2010	2004	2007	2010	2004	2007	2010	2004	2007	2010
geslacht	ns	ns	ns	s	s	s	s	ns	ns	ns	ns	ns
leeftijd	s	s	ns	ns	ns	ns	s	ns	s	s	s	ns
vast-tijdelijk	ns	ns	ns	ns	ns	ns	ns	ns	ns	ns	ns	ns
voltijds-deeltijds	ns	s	s	ns	ns	ns	s	s	s	s	s	s
soort job	s	s	s	s	s	s	s	s	s	s	s	s
ondernemingsgrootte	ns	ns	ns	ns	ns	ns	ns	ns	s	ns	ns	ns
sector (14)	s	s	s	s	s	s	s	s	s	s	s	s
sectoren (3)	ns	s	s	s	s	s	s	s	s	s	s	ns

Tabel 7: Werkbaarheidsindicatoren, aantal waarnemingen deelpopulaties, Vlaamse arbeidsmarkt 2004-2007-2010

	psychische vermoeidheid			welbevinden			leermogelijkheden			werk-privé-balans		
	2004	2007	2010	2004	2007	2010	2004	2007	2010	2004	2007	2010
	n	n	n	n	n	n	n	n	n	n	n	n
Vlaamse arbeidsmarkt	10247	9516	8751	10243	9528	8765	10986	8911	8174	11020	9560	8815
man	5349	4840	4541	5345	4850	4192	5360	4451	3877	5373	4866	4208
vrouw	4844	4629	4188	4841	4640	4552	4841	4304	4207	4871	4665	4587
- 30 jaar	2102	1790	1433	2103	1792	1440	2096	1691	1358	2105	1795	1441
30 - 39 jaar	3106	2553	2200	3104	2560	2197	3105	2404	2076	3126	2571	2212
40 - 49 jaar	3230	3081	2831	3218	3085	2834	3229	2828	2607	3245	3098	2851
50 - 54 jaar	1191	1265	1347	1195	1264	1352	1202	1129	1224	1205	1276	1362
55 + jaar	596	811	933	599	811	934	599	720	835	595	812	943
vast	9090	8741	8150	9089	8753	8157	9772	8170	7597	9810	8780	8213
tijdelijk	750	540	435	751	540	440	800	509	415	800	543	437
voltijds	7476	6850	6104	7470	6862	6111	8026	6398	5697	8052	6876	6141
deeltijds 60%+	1428	1496	1616	1431	1501	1620	1532	1407	1513	1545	1507	1628
deeltijds -60%	952	914	857	946	910	864	1021	853	794	1018	919	872
ongeschoolde/geoefende arbeider	1400	1299	1134	1389	1299	1140	1511	1219	1046	1512	1305	1149
geschoolde arbeider - technicus	1991	1753	1483	1994	1758	1480	2146	1616	1393	2148	1763	1492
uitvoerend bediende	2840	2627	2576	2842	2629	2576	3027	2484	2419	3042	2641	2588
onderwijs- of zorgfunctie	1656	1627	1585	1660	1634	1588	1771	1508	1462	1788	1641	1602
middenkader - professional	1368	1410	1294	1370	1411	1300	1476	1321	1210	1479	1410	1306
kader of directie	520	486	438	521	486	440	567	461	412	567	486	438
< 10 wkn	1335	1168	1035	1334	1173	1036	1447	1108	963	1445	1179	1045
10- 49 wkn	2502	2179	2040	2499	2184	2038	2654	2039	1895	2672	2195	2055
50-99 wkn	1336	1272	1183	1339	1270	1194	1430	1181	1120	1437	1275	1195
100 - 499 wkn	2310	2197	2037	2311	2200	2043	2482	2059	1894	2492	2202	2049
> 499 wkn	2310	2350	2319	2311	2354	2320	2505	2190	2176	2511	2356	2335

Tabel 8: Werkbaarheidsindicatoren, aantal waarnemingen sectoren, Vlaamse arbeidsmarkt 2004-2007-2010

	psychische vermoeidheid			welbevinden			leermogelijkheden			werk-privé-balans		
	2004	2007	2010	2004	2007	2010	2004	2007	2010	2004	2007	2010
	n	n	n	n	n	n	n	n	n	n	n	n
textiel confectie*	240	178	122	237	178	123	258	174	114	260	177	123
metaal	946	823	725	945	822	723	1007	772	681	1008	824	729
bouw	564	518	454	563	519	455	599	477	433	606	520	456
voeding	286	272	244	284	270	248	306	246	233	302	273	246
chemie	422	421	380	423	422	377	454	383	346	455	421	382
groot- en kleinhandel	814	710	667	814	710	668	884	671	621	883	713	671
horeca*	219	193	152	219	195	152	231	185	143	232	195	156
zakelijke dienstverlening	551	599	628	555	599	627	609	566	576	610	601	628
transport	387	384	315	381	384	315	405	345	296	409	384	316
post - telecommunicatie*	244	247	213	244	246	212	262	236	194	262	247	212
financiële sector	434	354	349	434	355	347	463	339	329	462	356	351
openbaar bestuur	1113	1025	892	1115	1022	901	1186	964	852	1193	1024	908
gezondheids- en welzijnszorg	1396	1401	1360	1402	1410	1360	1504	1304	1270	1514	1417	1365
onderwijs	1088	977	965	1085	978	969	1160	915	894	1167	983	976
secundaire sector	2906	2528	2281	2900	2528	2283	3106	2346	2131	3111	2535	2295
tertiaire sector	2699	2457	2302	2695	2462	2300	2907	2310	2145	2911	2469	2315
quartaire sector	3760	3579	3344	3767	3587	3358	4032	3349	3136	4056	3601	3378

* niet in alle cellen meer dan 200 waarnemingen

Bijlage 3: Risico-indicatoren Vlaamse arbeidsmarkt, 2004-2007-2010

Tabel 1: Risico-indicatoren subgroep 'problematisch' naar deelpopulaties, Vlaamse arbeidsmarkt 2004-2007-2010

	werkdruk				emotionele belasting				taakvariatie				autonomie				ondersteuning leiding				arbeidsomstandigheden			
	problematisch				problematisch				problematisch				problematisch				problematisch				problematisch			
	2004	2007	2010	04 vs 10	2004	2007	2010	04 vs 10	2004	2007	2010	04 vs 10	2004	2007	2010	04 vs 10	2004	2007	2010	04 vs 10	2004	2007	2010	04 vs 10
	%	%	%	%	%	%	%	%	%	%	%	%	%	%	%	%	%	%	%	%	%	%	%	%
Vlaamse arbeidsmarkt	31,0	30,6	30,9		20,5	20,7	20,4		23,8	23,5	22,8		20,8	20,2	19,5		16,1	16,0	14,8		12,1	13,7	13,0	
man	31,9	30,5	30,9		19,2	18,9	18,4		20,4	20,9	20,2		20,8	21,0	21,0		17,7	17,8	17,0		15,1	17,3	17,0	
vrouw	29,6	30,9	31,0		21,8	22,6	22,1		27,5	26,4	25,1		20,5	19,4	18,1		14,4	14,3	12,8		8,6	10,1	9,1	
- 30 jaar	26,3	26,8	27,1		19,1	19,3	19,9		25,2	26,5	26,9		21,1	20,3	21,2		13,5	14,7	11,4		13,5	14,5	14,2	
30 - 39 jaar	32,6	32,4	33,5		19,7	20,0	20,6		22,9	23,5	21,6		19,5	19,0	17,6		15,5	14,2	13,0		12,2	14,0	12,9	
40 - 49 jaar	32,1	31,8	33,7		21,8	22,0	20,4		24,4	23,4	21,3		21,4	21,3	19,2		17,7	17,7	15,7		12,3	14,0	14,3	
50 - 54 jaar	33,3	32,0	28,0		21,4	20,8	20,6		24,7	24,2	24,8		21,6	20,5	22,2		18,3	18,1	18,4		10,6	13,6	11,5	
55 + jaar	26,6	28,0	26,4		19,1	21,7	19,6		18,2	16,9	20,6		19,4	19,7	18,7		16,9	16,3	16,9		7,1	10,4	8,7	
vast	31,5	31,0	31,2		20,3	20,6	20,1		23,7	23,6	22,8		20,5	20,1	19,3		16,4	16,1	15,0		12,2	13,9	13,3	
tijdelijk	24,0	20,8	27,3		20,8	19,4	22,1		25,1	23,3	23,3		22,3	23,4	23,6		11,3	11,4	11,4		10,6	11,3	7,9	
voltijds	32,3	31,4	32,4		20,7	20,7	20,7		21,1	21,0	20,2		20,1	19,3	18,8		16,9	16,6	15,4		12,7	14,6	13,7	
deeltijds 60%+	28,9	30,6	29,5		21,4	20,1	20,3		28,7	29,9	26,3		21,1	21,6	19,5		14,7	15,5	13,8		10,9	11,3	10,6	
deeltijds -60%	23,8	22,9	23,8		16,9	19,2	16,7		37,1	32,2	34,4		24,2	24,9	24,5		12,1	12,0	12,8		8,9	11,2	11,8	
ongeschoolede/geoefende arbeider	26,4	26,9	25,6		6,3	6,6	6,4		49,1	47,8	49,2		44,1	38,8	41,8		18,2	19,3	16,9		28,0	31,0	29,3	
geschoolede arbeider - technicus	26,5	25,2	24,7		8,8	9,2	7,8		24,4	25,7	26,3		28,9	28,6	28,0		18,0	18,8	17,6		26,0	30,4	32,1	
uitvoerend bediende	27,7	27,9	28,3		16,6	15,8	15,0		30,1	29,5	29,1		17,6	18,7	17,2		16,5	15,1	14,8		4,5	5,3	5,1	
onderwijs- of zorgfunctie	27,8	27,4	30,2		40,1	41,0	40,6		10,6	11,2	9,1		14,5	15,8	16,0		14,3	14,6	13,0		6,3	8,4	7,8	
midddenkader - professional	46,0	42,4	42,1		30,7	27,5	27,1		6,7	8,1	6,3		4,8	6,4	4,7		13,3	14,3	12,8		2,1	2,5	2,4	
kader of directie	50,4	47,9	53,4		35,8	35,7	36,7		3,7	3,5	2,4		1,6	2,8	1,5		13,4	10,3	12,4		0,7	0,8	2,0	
< 10 wkn	24,4	25,9	27,2		15,3	14,4	13,8		23,9	22,3	23,3		19,6	18,6	19,7		14,5	12,8	12,9		13,2	13,1	13,0	
10- 49 wkn	30,4	28,5	30,0		18,7	20,7	19,5		22,2	21,5	19,7		19,2	17,5	17,8		16,5	16,6	14,8		12,0	13,0	12,8	
50-99 wkn	30,4	29,3	31,0		22,1	22,7	23,0		24,8	23,8	24,6		21,6	20,6	19,4		16,1	15,2	15,9		12,0	14,5	14,4	
100 - 499 wkn	31,6	32,1	34,2		23,2	22,0	22,0		24,0	24,1	23,7		21,2	22,1	20,0		17,0	17,9	15,1		10,7	13,5	13,0	
> 499 wkn	35,4	33,8	31,2		21,7	21,3	21,9		24,1	25,0	23,1		21,6	22,2	20,8		15,5	15,5	15,0		12,6	14,4	12,4	

Tabel 2: Risico-indicatoren subgroep 'problematisch' naar sectoren, Vlaamse arbeidsmarkt 2004-2007-2010

	werkdruk				emotionele belasting				taakvariatie				autonomie				ondersteuning leiding				arbeidsomstandigheden			
	problematisch				problematisch				problematisch				problematisch				problematisch				problematisch			
	2004	2007	2010	04 vs 10	2004	2007	2010	04 vs 10	2004	2007	2010	04 vs 10	2004	2007	2010	04 vs 10	2004	2007	2010	04 vs 10	2004	2007	2010	04 vs 10
	%	%	%		%	%	%		%	%	%		%	%	%		%	%	%		%	%	%	
textiel confectie*	30,4	31,0	25,4		6,2	7,5	9,6		33,2	38,4	29,8		36,3	32,6	29,8		20,5	19,3	21,9		17,1	23,2	18,0	
metaal	32,8	36,6	34,0		9,9	11,3	8,7		27,2	26,2	25,1		27,6	26,4	22,8		18,5	23,6	18,5		19,0	26,5	24,9	
bouw	34,6	28,3	27,8		10,3	10,5	9,4		16,8	15,7	16,9		27,2	23,1	23,8		14,9	13,6	14,7		33,0	32,6	31,2	
voeding	34,3	34,6	31,8		11,5	10,2	9,5		31,7	34,3	29,3		33,7	31,8	32,6		18,1	19,7	15,5		20,6	24,1	21,4	
chemie	32,2	28,6	27,8		13,7	12,5	10,9		22,2	20,0	21,3		17,4	16,9	18,7		15,7	13,6	17,9		10,6	11,1	16,2	
groot- en kleinhandel	28,4	30,0	28,7		16,1	15,9	13,5		29,3	27,9	31,0		20,7	21,1	22,5		15,8	16,5	15,9		10,4	10,5	9,9	
horeca*	28,8	25,3	30,0		12,6	9,7	7,7		36,1	38,2	33,3		27,6	29,6	21,7		16,5	11,9	7,6		14,0	21,0	15,2	
zakelijke dienstverlening	36,7	38,1	32,0		16,2	14,5	10,6		30,2	28,0	39,0		14,5	11,6	12,2		15,4	14,7	11,8		6,9	8,3	10,3	
transport	33,5	30,6	35,3		11,8	10,5	15,3		29,3	33,2	30,4		29,1	28,0	25,7		22,0	17,8	16,2		20,1	24,0	20,1	
post - telecomunicatie*	34,8	37,1	35,6		17,1	20,4	20,7		37,9	31,6	35,1		31,7	27,7	29,0		16,8	15,3	12,8		14,4	15,7	10,8	
financiële sector	43,7	37,9	37,6		26,1	22,7	22,7		21,4	19,2	16,1		11,9	14,2	8,8		13,4	9,8	9,4		2,0	1,1	0,9	
openbaar bestuur	22,7	22,9	21,7		23,3	25,0	22,1		25,0	22,3	21,6		13,7	16,0	13,7		16,4	18,5	18,1		5,8	5,9	7,3	
gezondheids- en welzijnszorg	32,1	32,2	36,5		41,1	39,7	39,0		21,5	21,5	18,5		19,0	20,2	22,2		14,1	13,7	13,2		11,2	12,7	12,6	
onderwijs	27,8	25,2	28,2		30,4	31,3	33,9		5,9	5,3	3,9		9,7	8,6	8,7		14,3	14,5	12,8		1,1	2,5	1,6	
secundaire sector	32,5	32,6	30,8		10,3	14,2	9,4		25,6	25,3	24,4		27,7	25,7	24,9		17,6	18,5	17,2		20,1	24	22,7	
tertiaire sector	33,3	33,3	32,5		16,9	15,0	14,2		27,6	27,4	30,0		19,6	19,2	17,7		16,6	14,9	13,5		10,5	12,2	10,9	
quartaire sector	27,5	27,1	29,5		31,6	31,7	32,2		18,9	18,3	16,0		15,8	17,0	17,0		15,0	15,4	14,8		7,1	8,1	14,8	

* niet in alle cellen meer dan 200 waarnemingen

Tabel 3: Risico-indicatoren subgroep 'problematisch' Vlaamse arbeidsmarkt 2004-2007-2010, verschillen naar deelpopulaties

	werkdruk			emotionele belasting			taakvariatie			autonomie			relatie leiding			arbeidsomstandigheden		
	problematisch			problematisch			problematisch			problematisch			problematisch			problematisch		
	2004	2007	2010	2004	2007	2010	2004	2007	2010	2004	2007	2010	2004	2007	2010	2004	2007	2010
geslacht	S	NS	NS	S	S	S	S	S	S	NS	NS	S	S	S	S	S	S	S
leeftijd	S	S	S	NS	NS	NS	S	S	S	NS	NS	S	S	S	S	S	S	S
vast-tijdelijk	S	S	NS	NS	NS	NS	NS	NS	NS	NS	NS	S	S	S	S	S	NS	NS
voltijds-deeltijds	S	S	S	S	NS	S	S	S	S	S	S	S	S	S	NS	S	S	S
soort job	S	S	S	S	S	S	S	S	S	S	S	S	S	S	S	S	S	S
ondernemingsgrootte	S	S	S	S	S	S	NS	NS	S	NS	S	NS	NS	S	NS	NS	NS	NS
sector (14)	S	S	S	S	S	S	S	S	S	S	S	S	S	S	S	S	S	S
sectoren (3)	S	S	NS	S	S	S	S	S	S	S	S	S	S	S	S	S	S	S

Tabel 4: Risico-indicatoren subgroep 'acuut problematisch' naar deelpopulaties Vlaamse arbeidsmarkt 2004-2007-2010

	werkdruk				emotionele belasting				taakvariatie				autonomie				ondersteuning leiding				arbeidsomstandigheden							
	acuut problematisch				acuut problematisch				acuut problematisch				acuut problematisch				acuut problematisch				acuut problematisch							
	2004	2007	2010	04 vs 10	2004	2007	2010	04 vs 10	2004	2007	2010	04 vs 10	2004	2007	2010	04 vs 10	2004	2007	2010	04 vs 10	2004	2007	2010	04 vs 10	2004	2007	2010	04 vs 10
	%	%	%		%	%	%		%	%	%		%	%	%		%	%	%		%	%	%		%	%	%	
Vlaamse arbeidsmarkt	12,8	12,5	12,3		4,0	4,3	4,1		11,5	10,5	10,5		7,3	7,5	6,5		6,1	6,2	5,4		4,5	5,3	4,4					
man	13,2	12,5	11,8		3,7	3,9	3,5		9,2	8,7	9,0		7,2	8,1	7,6		6,9	7,3	6,5		5,8	7,2	6,0					
vrouw	12,2	12,6	12,7		4,3	4,6	4,5		14,2	12,6	11,7		7,3	7,0	5,6		5,4	5,1	4,4		2,9	3,5	2,7					
- 30 jaar	9,2	9,1	9,6		4,1	3,9	4,6		13,0	13,1	12,2		7,3	6,5	6,8		5,5	5,0	4,2		4,9	5,9	4,8					
30 - 39 jaar	13,0	12,6	13,4		3,7	4,0	4,2		11,1	9,8	10,3		6,8	7,0	5,4		5,4	5,9	4,4		4,7	5,9	3,9					
40 - 49 jaar	14,4	14,0	13,3		4,6	4,7	3,8		11,6	10,2	9,5		7,6	8,2	6,8		6,5	6,8	6,0		4,5	5,0	4,6					
50 - 54 jaar	14,8	14,0	12,5		3,5	4,1	3,9		12,1	11,4	11,2		8,4	8,4	7,3		7,9	7,1	6,4		3,4	5,1	4,2					
55 + jaar	10,5	12,5	10,0		3,0	4,7	3,6		7,5	7,9	9,8		5,3	7,7	7,3		7,3	6,7	6,4		2,7	4,8	3,3					
vast	13,1	12,8	12,4		4,0	4,3	3,9		11,3	10,5	10,4		7,0	7,4	6,5		6,2	6,4	5,5		4,6	5,4	4,5					
tijdelijk	9,4	6,1	10,1		3,5	3,6	5,5		14,5	12,0	12,0		9,6	7,9	7,7		4,2	3,5	3,1		3,9	4,7	2,5					
voltijds	13,2	12,5	12,7		4,1	4,2	4,3		9,7	9,0	9,1		6,8	7,0	6,3		6,6	6,6	5,9		4,8	6,0	4,9					
deeltijds 60%+	12,2	13,1	12,2		3,9	4,1	3,9		14,8	13,9	11,9		8,1	8,0	6,1		5,0	6,0	4,4		3,5	3,4	2,9					
deeltijds <60%	10,9	10,2	10,4		2,8	4,3	2,0		20,8	16,4	18,4		9,5	10,1	9,3		3,8	4,3	4,1		3,4	3,9	3,3					
ongeschoolde/geoefende arbeider	12,1	12,4	11,8		0,9	1,1	1,5		29,3	28,5	26,7		20,7	18,4	18,5		6,7	8,2	6,7		12,7	12,6	11,4					
geschoolde arbeider - technicus	10,7	11,2	8,7		1,5	1,9	1,0		10,9	10,1	12,4		10,2	11,2	9,3		6,9	7,4	6,3		9,7	12,6	11,5					
uitvoerend bediende	11,2	11,2	10,9		2,5	2,3	2,4		14,5	12,5	13,0		5,2	6,0	5,5		6,3	5,4	5,4		1,2	1,7	1,2					
onderwijs- of zorgfunctie	10,5	9,3	11,7		9,3	10,0	9,6		3,0	3,5	3,0		2,8	3,7	3,5		5,1	4,9	4,4		1,8	2,7	2,1					
middenkader - professional	18,3	17,1	17,1		6,2	6,1	4,9		1,6	1,7	1,7		0,7	1,6	0,8		5,6	6,5	4,4		0,1	0,7	0,4					
kader of directie	24,4	20,2	23,5		6,5	7,4	7,0		0,9	0,9	0,2		0,0	0,7	0,2		4,5	4,9	5,4		0,2	0,6	0,0					
< 10 wkn	9,5	10,1	10,5		3,5	2,8	2,8		10,2	10,0	9,7		5,9	5,9	5,9		5,3	5,0	4,2		5,3	5,2	4,3					
10- 49 wkn	12,9	12,0	13,5		3,1	4,1	3,8		11,4	9,3	8,6		7,2	6,0	5,4		5,9	6,9	5,4		4,4	5,0	4,8					
50-99 wkn	12,2	12,9	10,4		4,1	3,8	4,9		11,6	10,7	10,6		5,7	8,0	7,1		6,4	7,3	6,8		4,3	6,4	4,2					
100 - 499 wkn	13,0	12,8	11,8		5,4	5,0	4,6		11,7	11,2	10,9		7,7	7,8	6,8		7,2	6,1	5,4		4,1	4,9	5,0					
> 499 wkn	14,8	13,3	14,0		3,7	4,5	4,2		11,9	11,1	11,7		8,3	9,3	7,4		5,3	6,1	5,3		4,5	5,3	3,8					

Tabel 5: Risico-indicatoren subgroep 'acuut problematisch' naar sectoren Vlaamse arbeidsmarkt 2004-2007-2010

	werkdruk				emotionele belasting				taakvariatie				autonomie				ondersteuning leiding				arbeidsomstandigheden			
	problematisch				problematisch				problematisch				problematisch				problematisch				problematisch			
	2004	2007	2010	04 vs 10	2004	2007	2010	04 vs 10	2004	2007	2010	04 vs 10	2004	2007	2010	04 vs 10	2004	2007	2010	04 vs 10	2004	2007	2010	04 vs 10
	%	%	%		%	%	%		%	%	%		%	%	%		%	%	%		%	%	%	
textiel confectie*	12,8	16,7	13,2		1,2	1,1	1,8		17,6	21,5	18,4		16,6	14,5	9,6		10,5	9,7	6,1		6,1	8,5	9,0	
metaal	13,8	15,0	11,6		1,4	2,3	1,3		14,3	12,0	11,3		11,8	11,2	8,8		6,8	9,0	5,3		8,0	12,0	10,7	
bouw	15,9	13,7	10,1		0,8	1,0	2,3		5,8	5,9	5,1		7,3	7,1	6,9		5,5	4,4	5,3		14,5	14,1	11,4	
voeding	12,7	11,8	14,6		2,3	1,2	0,4		14,7	18,0	15,5		14,7	16,3	16,3		8,9	7,0	7,8		6,6	9,8	8,1	
chemie	11,2	10,9	12,6		2,0	2,1	0,3		10,4	8,8	11,2		5,3	7,3	6,9		5,5	5,2	6,3		4,5	3,4	5,5	
groot- en kleinhandel	12,4	11,1	9,5		1,9	1,6	1,4		14,1	12,6	14,0		8,4	9,3	9,8		5,3	5,9	6,1		4,1	4,4	2,6	
horeca*	12,9	10,8	10,0		1,7	2,2	2,1		18,5	20,4	17,7		12,1	14,0	6,3		5,2	4,9	2,1		4,5	5,6	5,3	
zakelijke dienstverlening	17,5	16,5	13,9		2,3	3,0	1,4		16,9	13,5	19,2		5,5	3,0	3,0		7,0	6,5	2,9		1,7	2,9	2,7	
transport	12,6	14,2	13,2		2,0	2,0	1,4		15,3	15,6	15,5		10,6	12,7	10,1		7,7	7,0	8,1		10,0	9,8	6,4	
post - telecommunicatie*	19,7	16,5	14,9		2,7	4,7	4,1		21,6	16,0	19,6		15,6	11,9	15,5		7,3	5,5	4,6		3,5	7,2	4,2	
financiële sector	17,7	15,4	15,5		2,6	5,3	3,3		8,9	6,2	7,6		1,7	3,6	1,5		4,8	3,9	3,9		0,4	0,0	0,3	
openbaar bestuur	9,4	8,3	7,2		6,0	5,0	5,2		11,6	10,1	8,9		2,9	3,9	2,9		5,6	7,0	6,2		1,4	1,9	1,3	
gezondheids- en welzijnszorg	13,9	12,3	15,6		11,1	11,0	10,1		9,1	8,5	7,2		4,7	5,6	5,2		4,6	4,3	4,5		3,7	4,1	3,5	
onderwijs	9,1	9,0	11,3		5,2	6,1	7,5		2,0	1,7	2,0		1,4	1,3	1,5		5,8	5,4	4,8		0,3	0,8	0,5	
secundaire sector	13,2	14,1	11,9		1,5	1,7	1,1		12,6	12,0	11,3		10,9	10,7	9,7		7,1	7,1	6,0		8,1	10,1	9,1	
tertiaire sector	14,4	13,6	12,6		2,3	2,7	1,8		13,8	12,2	14,4		7,2	7,4	6,1		6,1	5,9	5,0		3,9	4,5	3,1	
quartaire sector	10,9	10,0	11,9		7,4	7,5	7,8		8,3	7,7	6,8		4,1	5,0	4,3		5,3	5,6	5,4		2,1	2,7	2,1	

* niet in alle cellen meer dan 200 waarnemingen

Tabel 6: Risico-indicatoren subgroep 'acuut problematisch' Vlaamse arbeidsmarkt 2004-2007-2010, verschillen naar deelpopulaties

	werkdruk			emotionele belasting			taakvariatie			autonomi	
	problematisch			problematisch			problematisch			problematic	
	2004	2007	2010	2004	2007	2010	2004	2007	2010	2004	2007
	%	%	%	%	%	%	%	%	%	%	%
geslacht	ns	ns	ns	ns	ns	s	s	s	s	ns	s
leeftijd	s	s	s	ns	ns	ns	s	s	ns	ns	ns
vast-tijdelijk	s	s	ns	ns	ns	ns	s	ns	ns	s	ns
voltijds-deeltijds	ns	ns	ns	ns	ns	s	s	s	s	s	s
soort job	s	s	s	s	s	s	s	s	s	s	s
ondernemingsgrootte	s	ns	s	s	s	ns	ns	ns	s	s	s
sector (14)	s	s	s	s	s	s	s	s	s	s	s
sectoren (3)	s	s	ns	s	s	s	s	s	s	s	s

Tabel 7: Risico-indicatoren, aantal waarnemingen deelpopulaties, Vlaamse arbeidsmarkt 2004-2007-2010

	werkdruk			emotionele belasting			taakvariatie			autonomie			relatie leiding			arbeidsomstandigheden		
	2004	2007	2010	2004	2007	2010	2004	2007	2010	2004	2007	2010	2004	2007	2010	2004	2007	2010
	n	n	n	n	n	n	n	n	n	n	n	n	n	n	n	n	n	n
Vlaamse arbeidsmarkt	10991	8925	8186	10987	8910	8182	10999	8919	8182	10999	8906	8174	10977	8911	8190	10654	9497	8768
man	5358	4457	3880	5349	4442	3873	5353	4443	3872	5358	4448	3870	5344	4432	3880	5183	4765	4142
vrouw	4851	4310	4218	4855	4312	4221	4861	4320	4222	4856	4300	4216	4849	4321	4223	4699	4575	4540
- 30 jaar	2101	1692	1360	2009	1687	1360	2100	1689	1362	2101	1688	1358	2104	1692	1363	2052	1750	1420
30 - 39 jaar	3120	2409	2078	3108	2403	2077	3115	2410	2078	3110	2402	2078	3103	2399	2080	3032	2524	2185
40 - 49 jaar	3227	2830	2609	3228	2830	2604	3227	2826	2604	3229	2828	2603	3227	2829	2607	3115	3038	2820
50 - 54 jaar	1197	1136	1225	1201	1133	1225	1204	1134	1224	1205	1133	1221	1196	1133	1224	1151	1247	1347
55 + jaar	593	719	840	597	719	842	598	722	840	599	715	840	592	719	842	560	800	923
vast	9775	8187	7606	9773	8171	7605	9783	8178	7602	9783	8167	7595	9761	8171	7614	9790	8901	8269
tijdelijk	801	506	417	800	506	417	802	507	417	803	508	416	803	509	414	800	550	444
voltijds	8026	6407	5702	8023	6396	5696	8032	6400	5695	8036	6396	5695	8018	6389	5705	8035	6965	6191
deeltijds 60%+	1535	1409	1516	1536	1406	1520	1537	1407	1518	1534	1407	1517	1533	1410	1517	1546	1522	1644
deeltijds -60%	1023	855	798	1021	853	798	1024	858	800	1023	851	792	1022	859	798	1016	939	872
ongeschoolde/geoefende arbeider	1512	1214	1052	1512	1211	1050	1509	1209	1050	1515	1215	1047	1514	1220	1049	1510	1330	1160
geschoolde arbeider - technicus	2149	1621	1396	2144	1615	1391	2150	1617	1390	2149	1616	1391	2139	1613	1395	2149	1792	1506
uitvoerend bediende	3033	2490	2421	3035	2485	2423	3038	2491	2427	3035	2482	2421	3033	2487	2423	3035	2664	2611
onderwijs- of zorgfunctie	1766	1509	1458	1769	1511	1466	1776	1513	1464	1771	1504	1460	1776	1514	1465	1773	1657	1610
middenkader - professional	1474	1322	1213	1474	1321	1209	1471	1320	1209	1475	1323	1211	1475	1323	1213	1484	1426	1312
kader of directie	565	461	412	565	459	412	567	459	411	567	460	412	554	448	410	564	497	442
< 10 wkn	1444	1114	966	1441	1109	966	1446	1111	965	1446	1109	965	1441	1104	969	1441	1199	1038
10- 49 wkn	2658	2041	1899	2655	2039	1899	2661	2045	1901	2657	2034	1896	2653	2038	1901	2664	2222	2032
50-99 wkn	1436	1183	1116	1432	1181	1116	1433	1183	1117	1435	1178	1117	1429	1183	1121	1430	1288	1196
100 - 499 wkn	2479	2062	1895	2480	2056	1895	2480	2058	1895	2486	2060	1893	2480	2058	1896	2485	2225	2036
> 499 wkn	2503	2190	2184	2508	2187	2178	2511	2188	2179	2505	2194	2178	2506	2192	2177	2515	2398	2328

Tabel 8: Risico-indicatoren, aantal waarnemingen sectoren, Vlaamse arbeidsmarkt 2004-2007-2010

	werkdruk			emotionele belasting			taakvariatie			autonomie			relatie leiding			arbeidsomstandigheden		
	2004	2007	2010	2004	2007	2010	2004	2007	2010	2004	2007	2010	2004	2007	2010	2004	2007	2010
	n	n	n	n	n	n	n	n	n	n	n	n	n	n	n	n	n	n
textiel confectionie*	257	174	114	258	174	114	256	172	114	259	172	114	258	176	114	246	177	122
metaal	1012	771	680	1007	772	681	1007	772	682	1007	770	681	1007	768	682	980	827	720
bouw	602	481	436	602	477	434	602	478	433	604	481	433	599	479	434	585	518	458
voeding	306	246	233	304	245	231	306	245	232	306	245	233	304	244	232	301	266	248
chemie	454	385	349	454	383	349	454	385	348	453	384	348	453	383	347	442	414	382
groot- en kleinhandel	884	674	624	883	672	624	885	673	622	883	669	623	882	673	624	857	712	666
horeca*	233	186	140	231	186	142	233	186	141	232	186	143	231	185	144	221	195	151
zakelijke dienstverlening	613	564	575	612	565	576	610	564	572	613	568	575	611	565	577	594	593	629
transport	406	346	295	406	344	295	406	346	296	406	346	296	405	343	296	389	379	314
post - telecommunicatie*	264	237	194	263	235	193	264	237	194	262	235	193	262	236	195	257	249	213
financiële sector	462	338	330	463	339	330	463	338	330	463	338	330	462	337	330	449	352	352
openbaar bestuur	1186	965	852	1188	965	852	1188	964	852	1190	966	853	1186	965	853	1144	1029	899
gezondheids- en welzijnszorg	1501	1312	1270	1507	1308	1271	1506	1310	1272	1505	1304	1268	1507	1311	1275	1469	1394	1367
onderwijs	1153	912	895	1156	915	897	1161	917	897	1159	911	892	1154	911	894	1109	971	963
secundaire sector	3312	2350	2136	3104	2343	2133	3105	2346	2132	3110	2346	2133	3101	2343	2133	3023	2520	2286
tertiaire sector	2913	2312	2146	2909	2310	2118	2912	2311	2142	2911	2310	2147	2903	2307	2150	2814	2449	2304
quartaire sector	4021	3355	3138	4033	3354	3140	4037	3357	3142	4037	3347	3133	4029	3353	3142	3896	3570	3357

* niet in alle cellen meer dan 200 waarnemingen

